
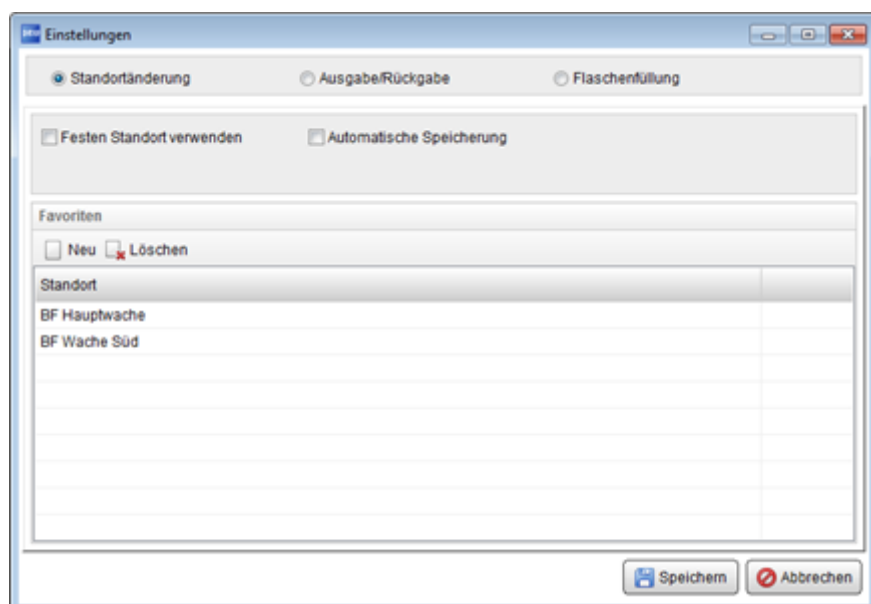


Modus Standortänderung

- Einstellungen
- Durchführen der Standortänderung

Einstellungen

Über die Schaltfläche  **Einstellungen** wird die Anwendung von einem Benutzer mit Administratorrechten eingerichtet. Je nach Betriebsart stehen nur die entsprechenden Optionen zur Verfügung.



Festen Standort verwenden

Ist dieser Haken gesetzt, wird das Feld **Vorgabestandort** freigeschaltet, in dem über die Schaltfläche  ein Standort ausgewählt werden kann. Somit werden Geräte nur noch auf diesen einen Standort geändert.

Diese Einstellungen sind arbeitsplatzbezogen, d. h. es kann beispielsweise ein Arbeitsplatz als reiner Annahmeplatz für einen einzigen Standort eingerichtet werden (z. B. Atemschutzwerkstatt).

Automatische Speicherung

Ist dieser Haken gesetzt, wird die Standortänderung sofort nach dem Hinzufügen eines Gerätes gespeichert.

Favoriten

Neu

Über diese Schaltfläche öffnet sich das Benutzermenü **Standort**. Hier können bevorzugte Standorte ausgewählt werden, die dann im oberen Bereich **Favoriten** angezeigt werden.

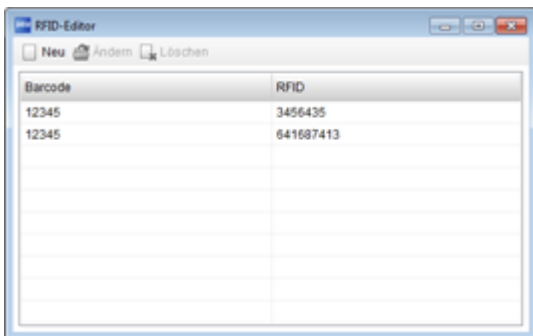
Löschen

Nach Auswahl des entsprechenden Eintrages werden die Standorte aus der Liste entfernt.

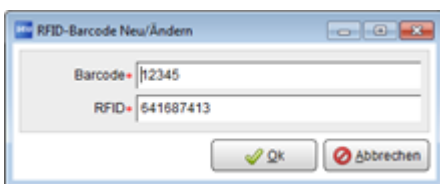
RFID-Editor

In der Drägerware.Werkstatt Software wird dieser über das Menü **Einstellungen - Systemeinstellungen - RFID-Editor** geöffnet.

Der RFID-Editor wird benötigt, wenn anstelle von Barcodes zur Kennzeichnung von Standorten RFID-Tags verwendet werden. RFID-Tags verfügen über eine eindeutige Identität, d. h. jeder RFID-Tag hat seine eigene Identifikationsnummer. Sollen nun mehrere RFID-Tags verwendet werden, um einen einzigen Standort zu beschreiben (z. B. verschiedene Arbeitsplätze), können über den RFID-Editor jedem Barcode mehrere RFID-Tags zu geordnet werden.




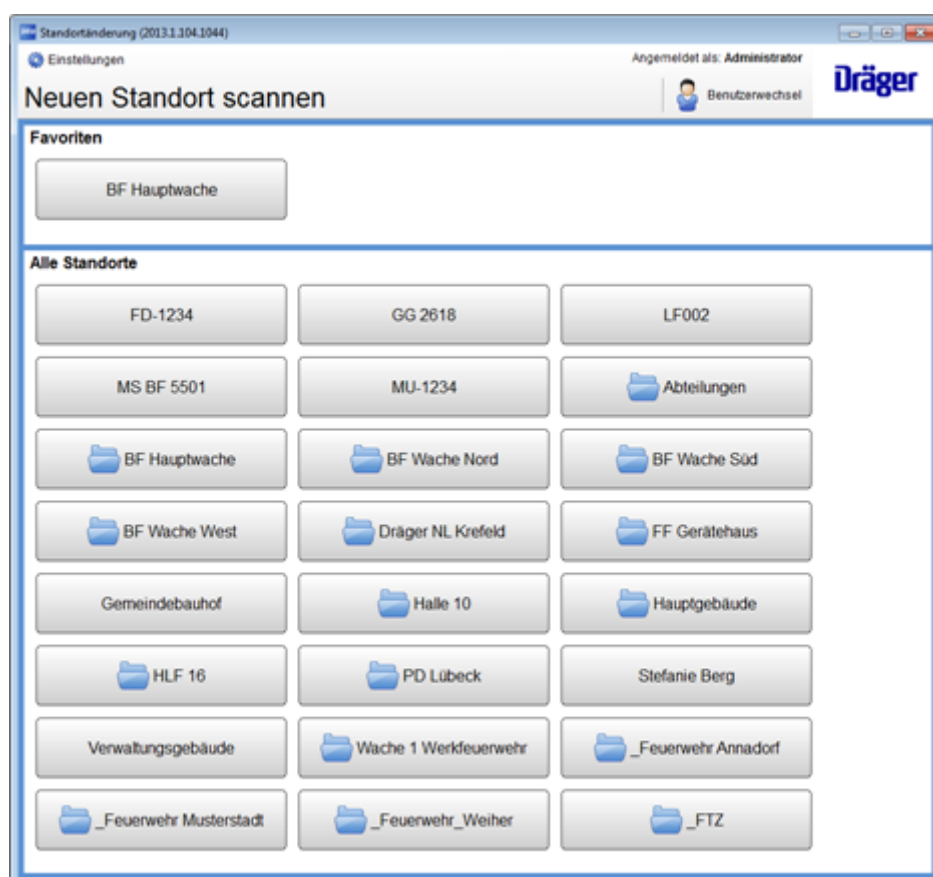
Über die Schaltfläche **Neu** öffnet sich ein neues Fenster, in dem nun zunächst der Barcode des Standortes eingegeben werden muss. Anschließend ist in dem Feld **RFID** der entsprechende RFID-Tag einzulesen.



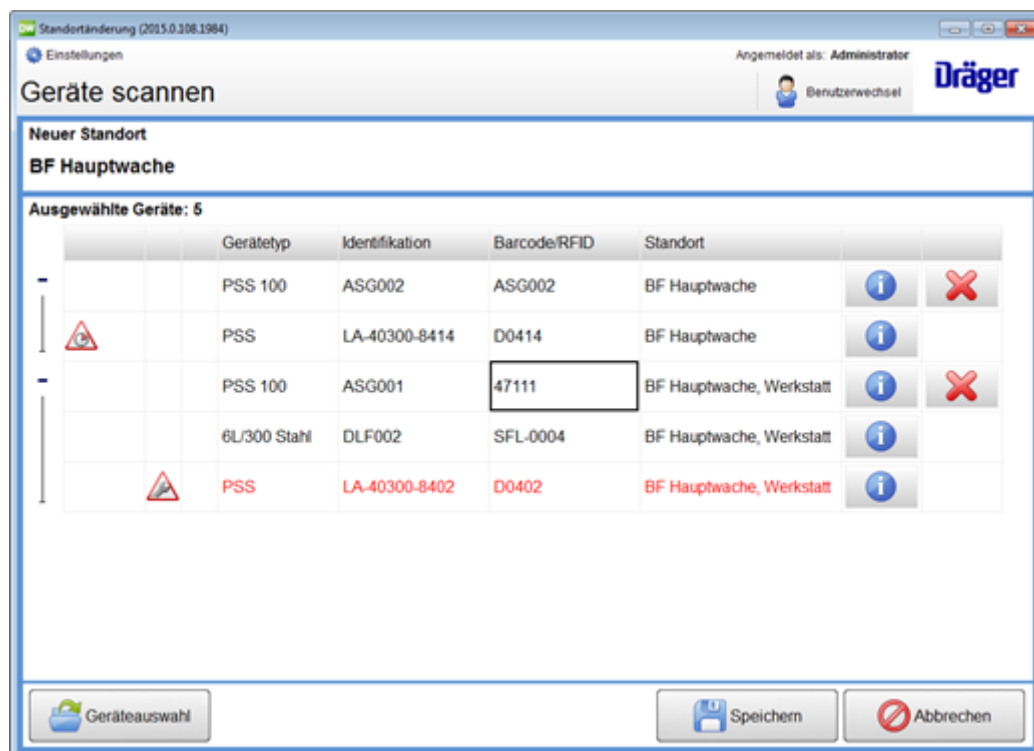
Über die Schaltfläche **Ändern** bzw. **Löschen** kann ein Eintrag in der Liste geändert bzw. gelöscht werden.

Durchführen der Standortänderung

In dem Fenster **Neuen Standort scannen** kann entweder über einen Barcode/RFID-Leser ein Standort eingescannt oder mit der entsprechenden Schaltfläche ausgewählt werden. Existieren zu einem Standort noch untergeordnete Einträge, wird dies durch das  Symbol vor dem Standort angezeigt.



Anschließend öffnet sich das Fenster **Geräte scannen**. Nach dem Scannen der Geräte über einen Barcode/RFID-Leser erscheinen die Geräte in der Liste.



Über diese Schaltfläche kann ein Gerät aus der Liste entfernt werden.



Öffnet das Fenster **Geräteinformation**, in dem die wichtigsten Gerätedaten angezeigt werden.



Speichert den Änderungsvorgang.



Bricht den Änderungsvorgang ohne Speicherung ab und kehrt zum Fenster Neuen Standort scannen zurück.

Geräteauswahl

Ermöglicht die manuelle Geräteauswahl, wenn kein Barcodescanner zur Verfügung steht.