

# Anwendung Standortübersicht


Die Standortübersicht zeigt die Anzahl von Geräten auf Standorten an. Wenn Minimal- und Maximalwerte in der Anwendung hinterlegt sind, wird farbig angezeigt, wenn diese unter- oder überschritten sind. Im Bedarfsfall ist mit einem Blick ersichtlich, wo beispielsweise noch Atemluftflaschen in welchen Mengen vorhanden sind.


- [Allgemeines](#)
- [Einstellungen](#)

# Allgemeines


Die Anwendung **Standortübersicht** bietet einen schnellen Überblick über die Verteilung von Gerätschaften auf Standorte. Hierzu kann sie an die eigenen Bedürfnisse angepasst werden.

Wenn Geräte direkt auf dem ausgewählten Standort liegen, wird die Anzahl in der Spalte mit dem Pfeil angezeigt. Liegen die Artikel in einem Unterstandort, wird die Anzahl in Spalte "..." angezeigt.

 Standortübersicht (2023.2.141.730)

 Einstellungen

Angemeldet als: Administrator




	Station 1			Station 2			Station 3				
	↓	...	Σ	↓	...	Σ	↓	...	Σ	...	Σ
PSS 7000	5	87	92	1		1				6	99
FPS 7000 P	1	93	94	1		1				5	100
CFK 6 l / 300 bar	1	92	93	2		2		1	1	6	102

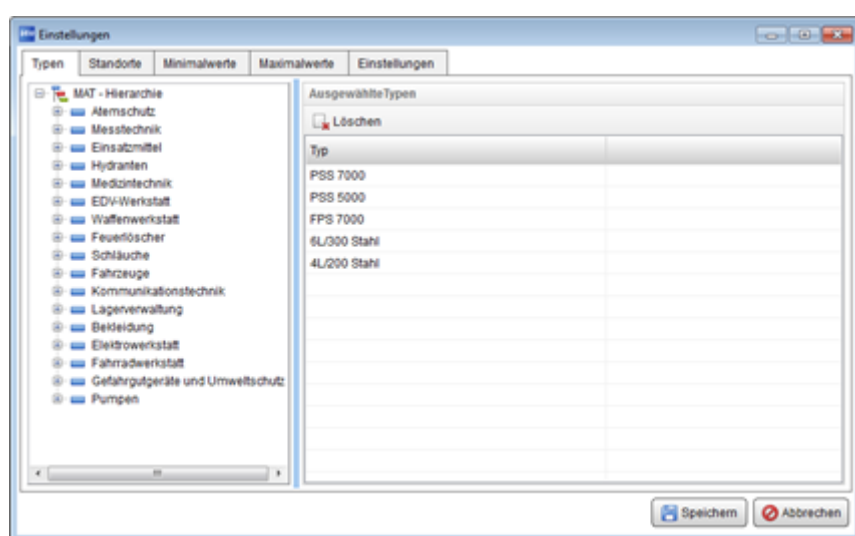
Gestartet wird die Anwendung über die Programmverknüpfung Standortübersicht im Ordner Drägerware ohne Benutzeranmeldung.

Die Anwendung kann auf einem Arbeitsplatz mehrfach mit unterschiedlichen Einstellungen gestartet werden, um mehrere Standortkategorien zu überwachen. Hierzu muss im Programmverzeichnis die Anwendung **drwWSWlo.exe** kopiert und umbenannt werden. Wird diese Anwendung kopiert und umbenannt, wird sie durch ein Update nicht aktualisiert!

# Einstellungen

Beim ersten Start öffnet sich ein leeres Fenster. Über die Schaltfläche  **Einstellungen** kann nach der Benutzeranmeldung die Anwendung eingerichtet werden.

Um die Einstellungen bearbeiten zu können, muss der Benutzer über das Recht **Administration - Standortübersicht Einstellungen** besitzen.



## Registerkarte Typen

In dieser Registerkarte wird im linken Bereich die MAT-Hierarchie dargestellt. Die gewünschten Typen können per Drag & Drop oder Doppelklick übernommen werden.

## Registerkarte Standorte

In dieser Registerkarte werden im linken Bereich die Standorte dargestellt. Die gewünschten Standorte können per Drag & Drop oder Doppelklick übernommen werden.

## Registerkarten Minimalwerte/Maximalwerte

In diesen Registerkarten werden nach der Auswahl der Typen und Standorte die entsprechenden Felder der Standortübersicht angezeigt. Hier können für jeden Typ und jeden Standort minimale oder maximale Bestände angelegt werden. Bei Über- oder Unterschreitung der jeweiligen Werte werden die entsprechenden Zellen in der Tabelle farbig gekennzeichnet.

Die Zellen werden erst farbig gekennzeichnet, wenn die eingegebenen Werte über- bzw. unterschritten werden, d. h. wird als Minimalwert 5 angegeben und es befinden sich 5 Geräte auf dem Standort, so wird dieses Feld nicht gekennzeichnet.

## Registerkarte Einstellungen

### **Aktualisierungsintervall**

Hier ist der Wert in Sekunden einzutragen, wann die Daten in der Übersicht aktualisiert werden sollen.

### **Bezeichnung**

Hier kann eine Überschrift für die Anwendung eingegeben werden.