

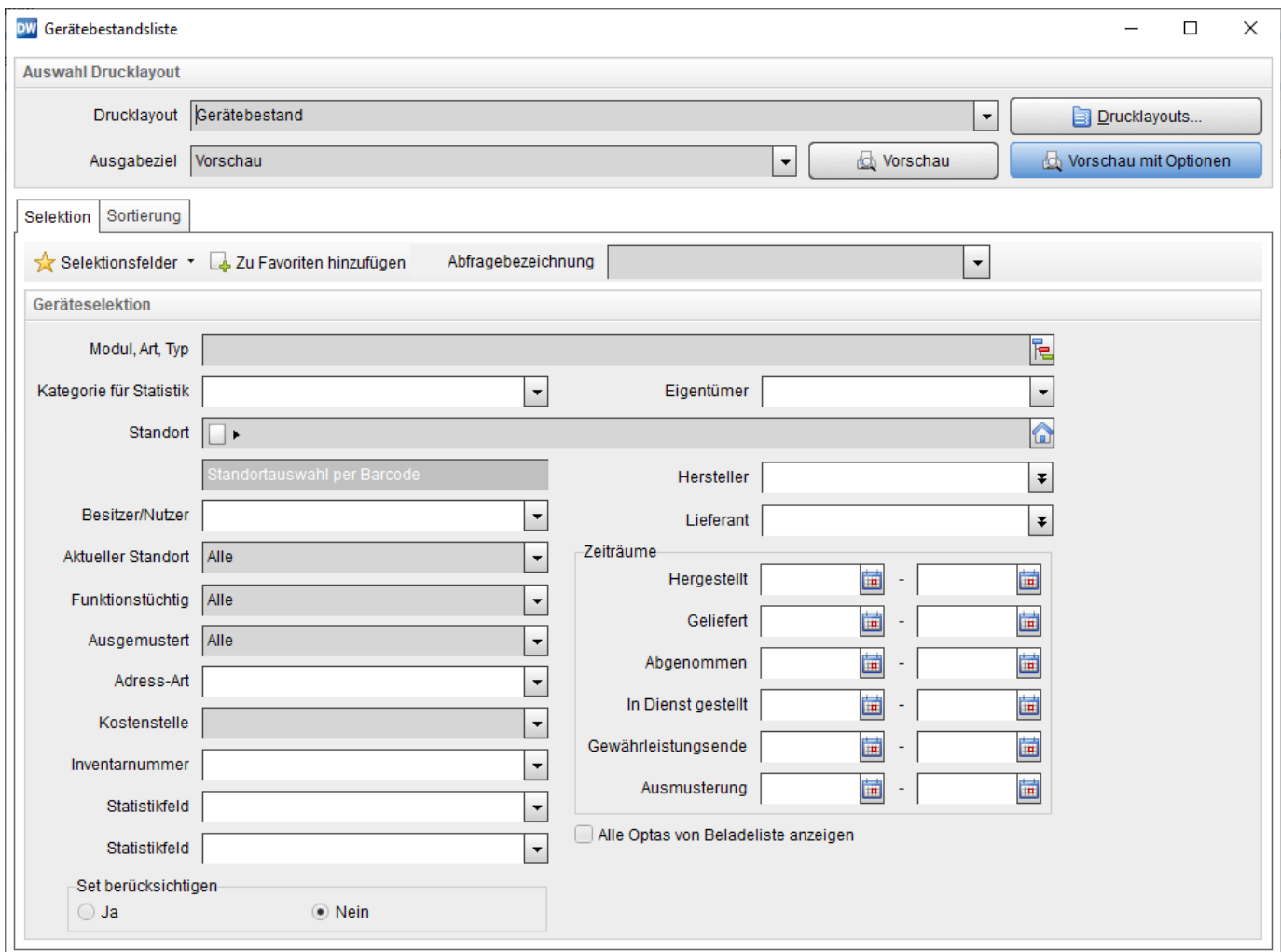
# Menü Listen

- [Arbeiten mit Listen](#)
- [Arten von Listen](#)
- [Gesamtübersicht der in der Anwendung verwendbaren Listen](#)
- [Anpassen von Listen](#)
- [Anpassung von Geräteetiketten / Prüfetiketten](#)
- [Benutzerdefinierte Abfragen \(ab Version 7000\)](#)
- [Spezielle Variablen zur Steuerung der Reports aus der Auftragsverwaltung](#)

# Arbeiten mit Listen

## Auswahl von Listen

Nach Auswahl der entsprechenden Liste öffnet sich ein Selektionsfenster. Da hier die Selektionskriterien ähnlich sind, wird ein solches Auswahlfenster nur an einem Beispiel beschrieben.



## Auswahl Drucklayout

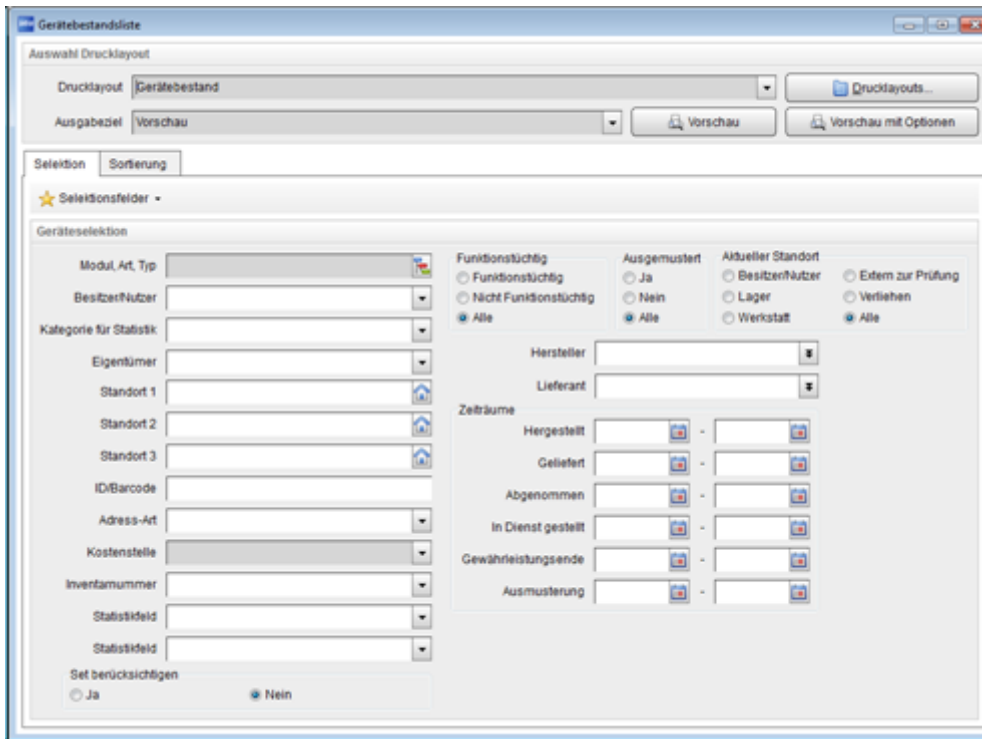
Hier kann das jeweilige Drucklayout ausgewählt und angepasst werden.

## Anpassen von Listen



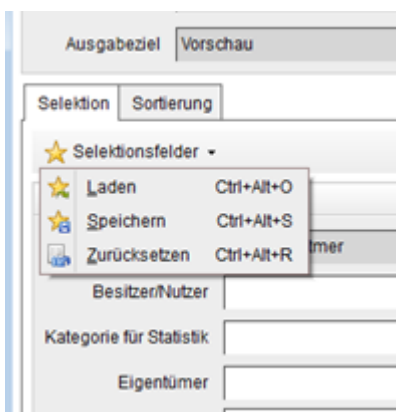
## Registerkarte Selektion

Hierüber können die Datensätze über das Setzen der verschiedenen Kriterien eingeschränkt werden.



### Selektionsfelder

Wird häufig nach ähnlichen Datensätzen gesucht, besteht die Möglichkeit, sich die Selektionskriterien in Form eines Selektionsfilters zu speichern.



Nach Klick auf die Schaltfläche  **Selektionsfelder** öffnet sich ein Auswahlménü. Hier stehen folgende Befehle zur Verfügung:

### ★ Laden

Hierüber wird der zuletzt gespeicherte Selektionsfilter geladen.

### ★ Speichern

Hierüber werden die zuvor ausgewählten Selektionskriterien der Felder gespeichert.

### 🗑 Zurücksetzen

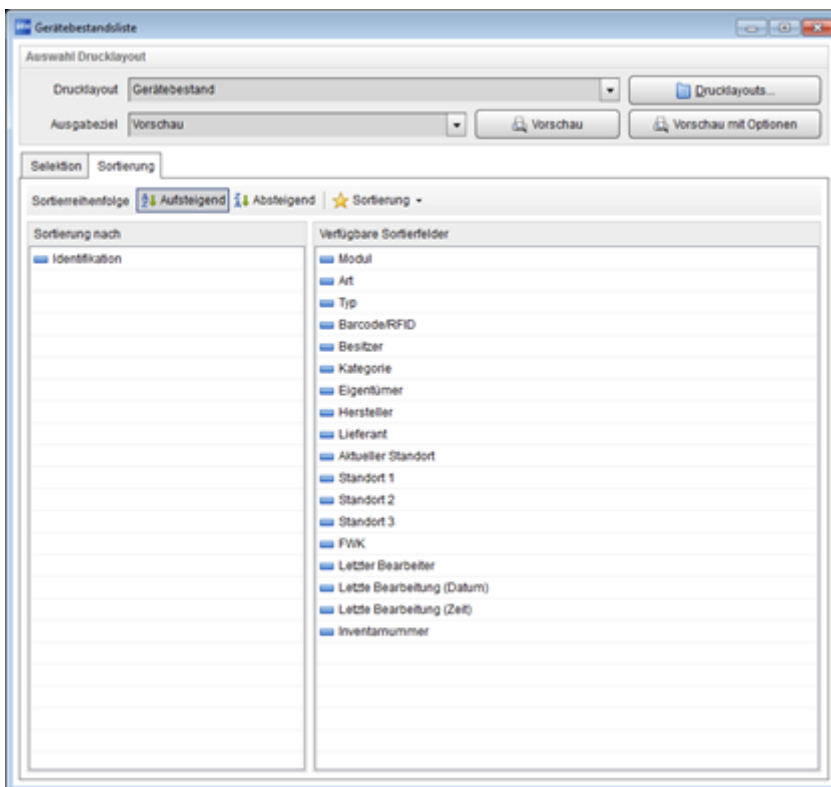
Über diese Schaltfläche wird die Eingabemaske geleert.

Soll ein evtl. gespeicherter Suchfilter komplett gelöscht werden, so ist zuerst die Schaltfläche 🗑 **Zurücksetzen** und anschließend die Schaltfläche ★ **Speichern** zu betätigen. Somit ist die Geräteauswahlmaske beim nächsten Aufruf leer.

### 📄 + Zu Favoriten hinzufügen

Hierüber ist es möglich, den Report inklusive der Selektionskriterien als Favorit anzulegen.

## Registerkarte Sortierung



Hierüber kann festgelegt werden, wie die Daten in der Liste sortiert werden sollen. Dazu können die gewünschten Felder ausgewählt werden. Über die Schaltflächen **Aufsteigend** und **Absteigend** wird die Sortierreihenfolge festgelegt.



# Arten von Listen

## Gerätebestandslisten

Die Gerätebestandslisten bieten einen Überblick über den vorhandenen Gerätebestand. Des Weiteren lassen sich verschiedene Statistiken erzeugen, die einen schnellen Überblick über die Anzahl der Geräte und deren Verteilung gibt. Ebenso sind hier die Inventar- und Abschreibungslisten enthalten.

## Auswertung Altersstatistik

Hierüber kann eine Übersicht über das Alter der über die Selektionskriterien ausgewählten Geräte erstellt werden. Dabei sind die Jahreswerte über ganzzahlige Werte definierbar.

## Gerätekontrollliste

Die Gerätekontrollliste bietet die Möglichkeit, vorhandene Geräte übersichtlich aufzulisten und mit handschriftlichen Bemerkungen zu versehen.

## Geräteeinsätze (FwDV7)

Diese Listen zeigen eine Tragezeitübersicht der Atemschutzgeräte. Voraussetzung ist, dass die Atemschutztragezeiten gepflegt werden.

Tragezeiten

## Prüfungslisten

Über die Prüfungslisten können Listen zu den durchgeführten Geräteprüfungen erstellt werden.

## Prüfungsstatistiken

Über die Prüfungsstatistiken können Statistiken zu den durchgeführten Geräteprüfungen erstellt werden.

Die Prüfungsstatistik (KPI) funktioniert nur bei aktuellem Stand zuverlässig. Bei Stichtagen in der Vergangenheit ist nicht immer ermittelbar, ob ein Gerät zu diesem Zeitpunkt überfällig war, oder nicht, was zu falschen Werten führen kann.

## Prüfetiketten

Hier können Prüfungsetiketten erstellt werden, die an die geprüften Geräte angebracht werden und das nächste fällige Prüfdatum anzeigen.

## Ersatzteile/Tätigkeiten/Werte

Erstellt eine Übersicht über die in der Anwendung vorhandenen Ersatzteile, Tätigkeiten und Werte. Gleichzeitig kann eine Statistik erstellt werden, welche Tätigkeiten oder Ersatzteile in Prüfungen verbraucht wurden.

## Vorplanung Ersatzteilverbrauch

Diese Liste dient als Anhaltspunkt für die Kalkulation von planmäßig benötigten Ersatzteilen. Hierbei werden nur die Ersatzteile berücksichtigt, die bei der jeweiligen Prüfung mit einer Anzahl hinterlegt worden sind. Sind in einem Selektionszeitraum mehrere Prüfungen eines Gerätes fällig, so werden die Ersatzteile ebenfalls mehrfach gezählt.

## Beladeliste

Druckt eine Beladeliste aus, vorausgesetzt diese wurde im System hinterlegt.

## Intervallüberwachung

Erstellt Listen über prüffällige Geräte innerhalb eines definierbaren Zeitraumes.

## MAT-Hierarchie

Erstellt eine Übersicht über die vorhandene MAT-Hierarchie.

[Gerätestruktur verwalten - MAT-Hierarchie](#)

## Karteikarte

Erstellt verschiedene Karteikarten zu den Geräten.



Über die Karteikarte Stammdaten kann der komplette Lebenslauf eines Gerätes dargestellt werden.

## Zubehörlisten (nur Modul Atemschutz)

Hier werden die Gerätedaten zusätzlich mit ihren weiteren Stammdaten ausgegeben.

## Ausgegebene Geräte

Erstellt eine Übersicht, welche Geräte an wen ausgegeben wurden.

## Standorte

Enthält Listen zu standortbezogenen Auswertungen.

# Gesamtübersicht der in der Anwendung verwendbaren Listen

<b>Gerätebestandslisten</b>	Abschreibungsliste
	Gerätebestand mit Herstellerangaben
	Inventarliste Querformat
	Statistik Standort auf Gerätebestand [MAT] – 7 Standortebenen (nur Version 9000)
	Fahrzeugübersicht - Finanzen
	Fahrzeugübersicht - Einsatz
	Fahrzeugübersicht - Whiteboard
	Reifenliste
	Statistik Kategorie auf Gerätebestand
	Statistik Eigentümer auf Gerätebestand
	Gerätebestand
	Statistik Gerätebestand (MAT)
	Statistik Standort auf Gerätebestand
	Statistik Standort auf Gerätebestand [MAT] – 7 Standortebenen (nur Version 9000)


Statistik Standort auf Gerätebestand [MAT]		
Statistik Besitzer auf Gerätebestand		
<b>Geräteetiketten</b>	Geräteetiketten	
<b>Bestandsverzeichnis</b>	Bestandsverzeichnis (Nur Modul Medizintechnik)	
<b>Auswertung Altersstatistik</b>	Auswertung Altersstatistik	
<b>Gerätekontrolllisten</b>	Gerätekontrollliste	
<b>Geräteeinsätze (FwDV7)</b>	Geräteeinsätze grupp. nach Einsatz	
	Geräteeinsätze grupp. nach Gerät	
<b>Prüfungslisten</b>	Prüfungen	
	Prüfungen mit Bemerkungen	
	Prüfungen mit aktuellem Standort	
<b>Prüfungsstatistiken</b>	Prüfungsstatistiken (Anzahl)	Statistik Prüfungen grupp. nach Besitzer/Nutzer
		Statistik MAT - abhängige Prüfanlässe
		Statistik Prüfanlässe MAT - abhängig
		Statistik Prüfungen nach Prüfgerät und Datum
	Prüfungsstatistiken (KPI)	Prüfungsstatistiken (KPI)
<b>Prüfetiketten</b>	Prüfetiketten	
	Prüfetiketten mit QR-Code	
<b>Ersatzteile/Tätigkeiten/Werte</b>	Übersicht Ersatzteile/Tätigkeiten/Werte	Übersicht Ersatzteile/Tätigkeiten /Werte
	Ersatzteilleisten	Statistik Ersatzteile ausführlich

Statistik Ersatzteile minimal		
Tätigkeitslisten	Statistik Tätigkeiten ausführlich	
	Statistik Tätigkeiten minimal	
Vorplanung Ersatzteilverbrauch	Vorplanung Ersatzteilverbrauch	
	Vorplanung Ersatzteilverbrauch grupp. nach Standort	
Intervallüberwachung	Fällige Intervalle - einzelig	
	Fällige Intervalle	
	Fällige Intervalle - gruppiert	
	Fällige Intervalle - gruppiert nach Intervall und MAT	
	Fällige Intervalle mit Anzahl Anwendungen	
MAT-Hierarchie	Übersicht MAT-Hierarchie	
Karteikarten	Stammdaten	Karteikarte Allgemein
		Karteikarte Pressluftatmer
		Karteikarte Flaschen
		Karteikarte Tauchgeräte
		Karteikarte Kreislaufgeräte
	Prüfprotokoll	KK Prüfung Allgemein
	Checkliste Prüfung	Checkliste Prüfung
Zubehörlisten	Pressluftatmer	Zubehörliste Pressluftatmer
	Flaschen	Zubehörliste Flaschen

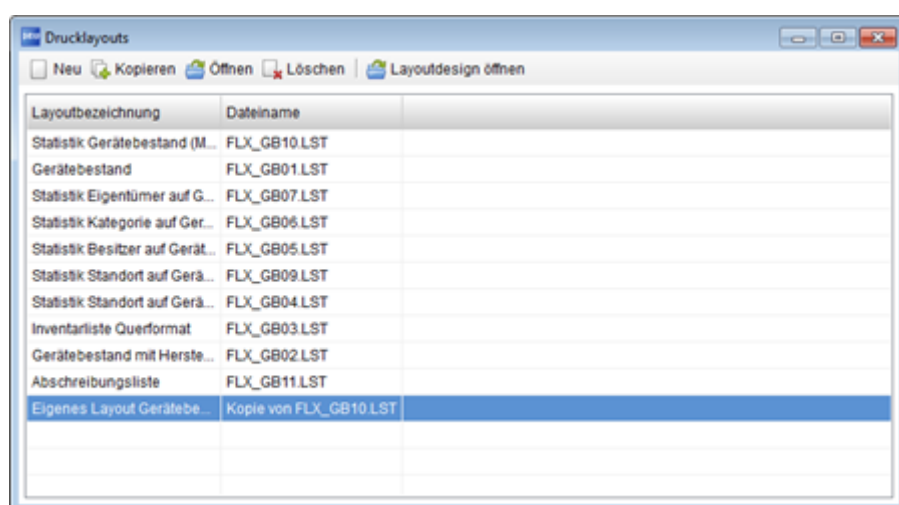
Kreislaufgeräte	Zubehörliste Kreislaufgeräte	
Tauchgeräte	Zubehörliste Tauchgeräte	
<b>Ausgegebene Geräte</b>	Ausgegebene Geräte grupp. nach Person	
	Ausgegebene Geräte grupp. nach MAT	
	Ausgegebene Geräte grupp. nach Abteilung	
<b>Ausgegebene Geräte und Lagerartikel</b>	Ausgegebene Geräte und Lagerartikel grupp. nach Person	
	Ausgegebene Geräte und Lagerartikel grupp. nach MAT	
	Ausgegebene Geräte und Lagerartikel grupp. nach Abteilung	
<b>Verloren gemeldete Geräte</b>	Verloren gemeldete Geräte grupp. nach Person	
	Verloren gemeldete Geräte grupp. nach MAT	
<b>Geräteausgaben</b>	Geräteausgaben ausführlich	
	Geräteausgaben gruppiert	
<b>Letzte Ausgaben</b>	Letzte Ausgaben	
<b>Standorte</b>	Standorthistorie	Barcodeliste Standort gruppiert
		Standortliste gruppiert
	Standzeiten	Standzeiten gruppiert
		Standzeiten ausführlich
	Letzte Standortänderungen	
	Standortetiketten	Standortetiketten



# Anpassen von Listen

Über die Schaltfläche  **Drucklayouts...** können die mitgelieferten Layouts überarbeitet und an die eigenen Bedürfnisse angepasst werden.

Die durch Dräger erstellten Listen können nicht bearbeitet bzw. verändert werden. Soll eine Dräger-Liste an die eigenen Bedürfnisse angepasst werden, so ist davon eine Kopie zu erstellen und diese zu bearbeiten.



## **Neu**

Hierüber können eigene Layouts erstellt werden.

## **Kopieren**

Hierüber wird ein bestehendes Layout kopiert.

## **Öffnen**

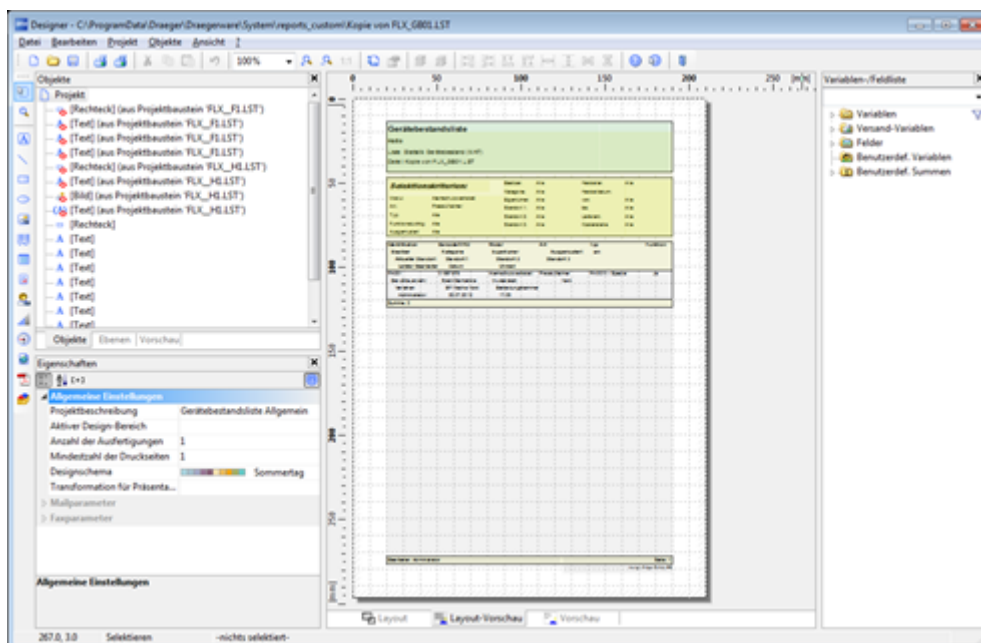
Hierüber kann die Layoutbezeichnung geändert werden.

## **Löschen**

Hierüber kann ein Layout gelöscht werden.

## **Layoutdesign öffnen**

Ruft den Listendesigner auf, mit dem die Listen an die eigenen Bedürfnisse angepasst werden können.

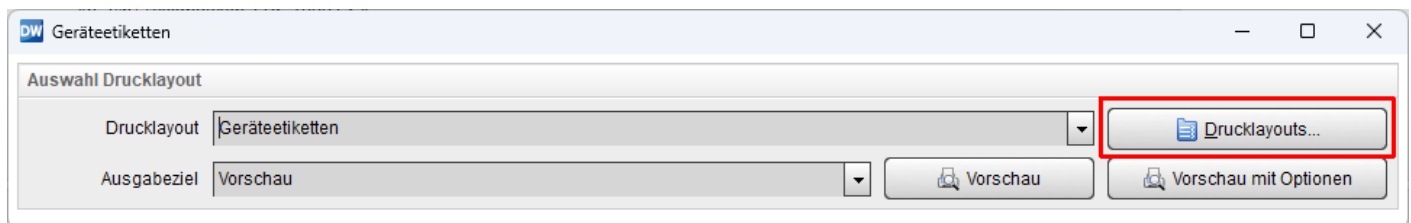


Der Listendesigner ist eine in Drägerware integrierte Komponente der Firma **combit GmbH**. Mit dem Listendesigner können vorhandene Listen an eigene Bedürfnisse angepasst werden. Für dieses Programm erfolgt kein Support durch den Dräger Service. Um die von Dräger fertig erstellten Listen zu modifizieren, bedarf es sehr guter EDV-Kenntnisse und Wissen über die Funktionsweise des Listendesigners. Ein Hilfe-Tool zum Listendesigner steht in der Anwendung über die Taste **<F1>** zur Verfügung. Alternativ bietet der Dräger Service die kostenpflichtige Möglichkeit zur Erstellung Ihres benötigten Drucklayouts an.



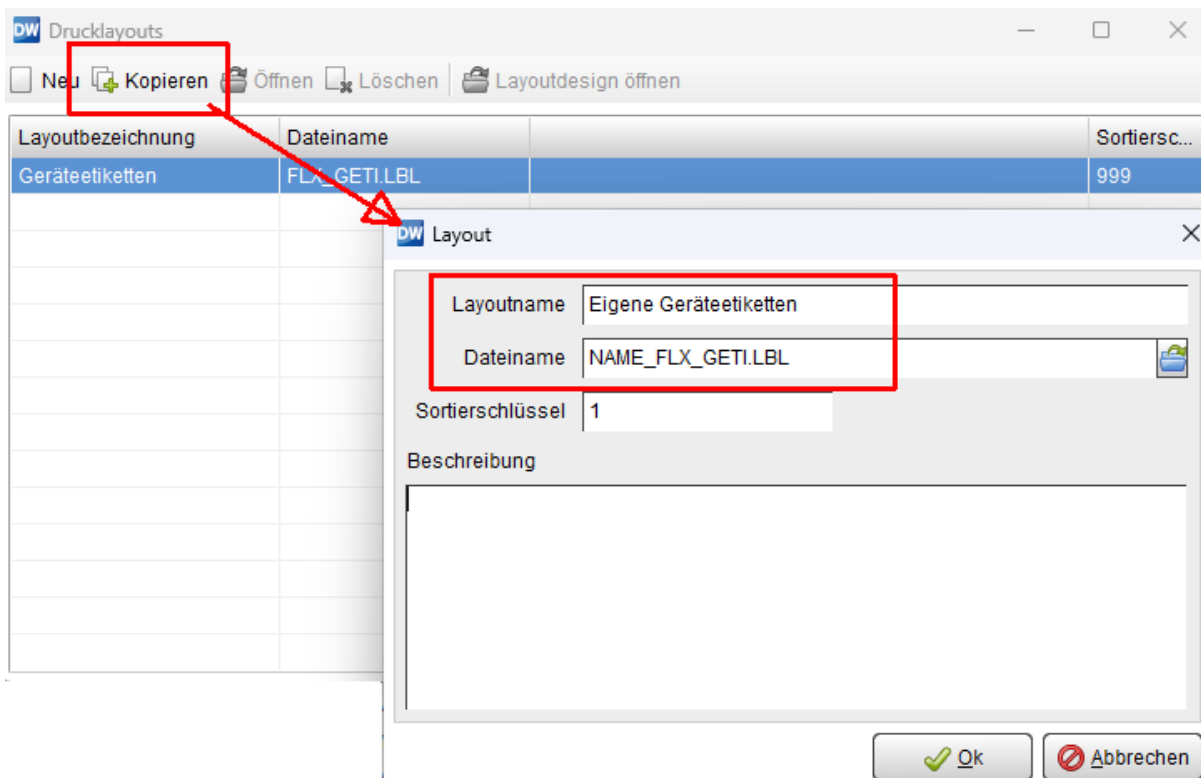
# Anpassung von Geräteetiketten / Prüfetiketten

Hier am Beispiel der Geräteetiketten die Anpassung des Layouts.

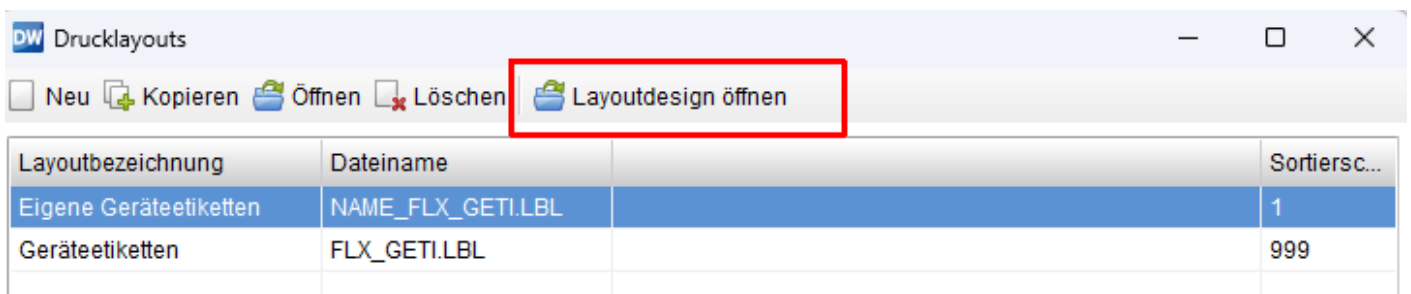


über die Drucklayouts werden die vorhandenen Layouts angezeigt. Die original Dräger Layouts können nicht bearbeitet werden, daher muss das original Layout zunächst unter einem eigenen Namen und Dateinamen kopiert werden.

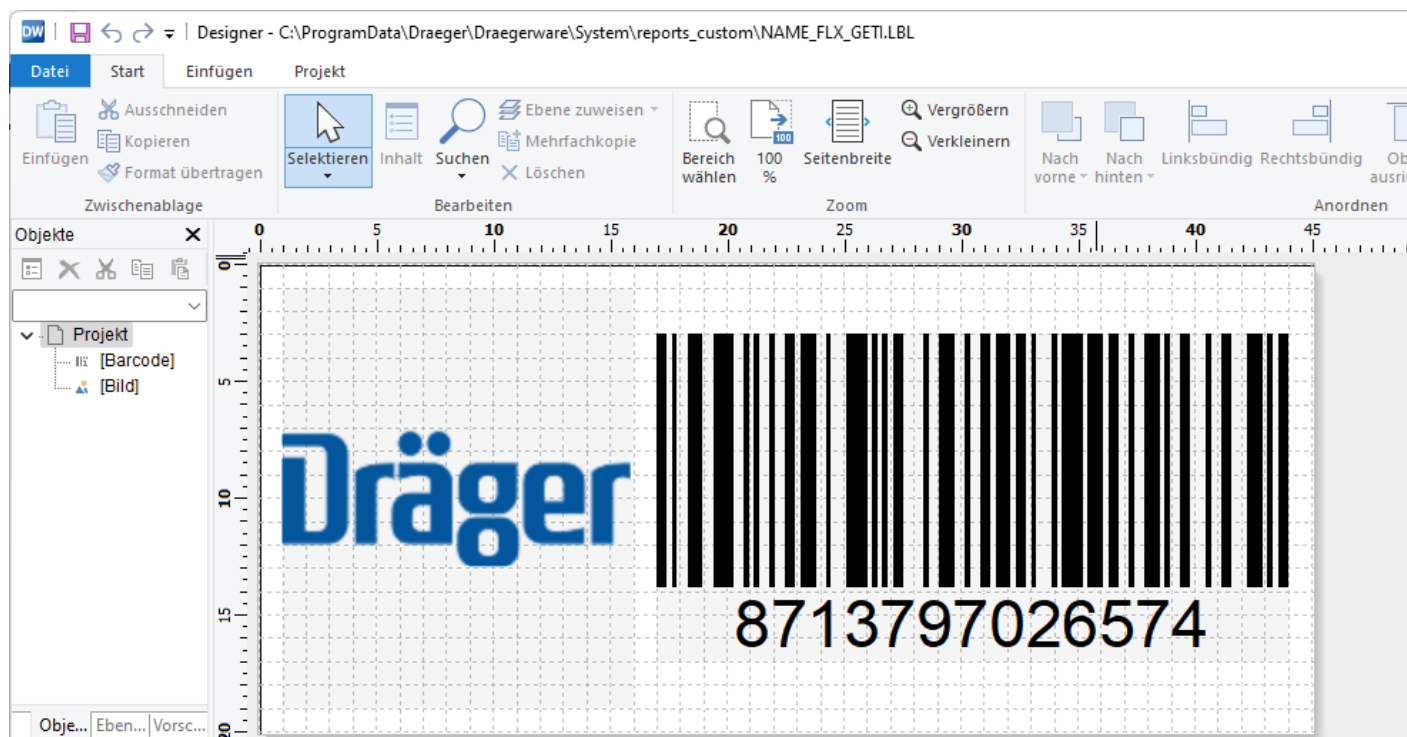
Über den Sortierschlüssel kann das eigene Layout auch auf die 1. Position in der Auswahlliste gebracht werden.



Dann kann das eigene Layout mit dem Button "Layoutdesign öffnen" bearbeitet werden.

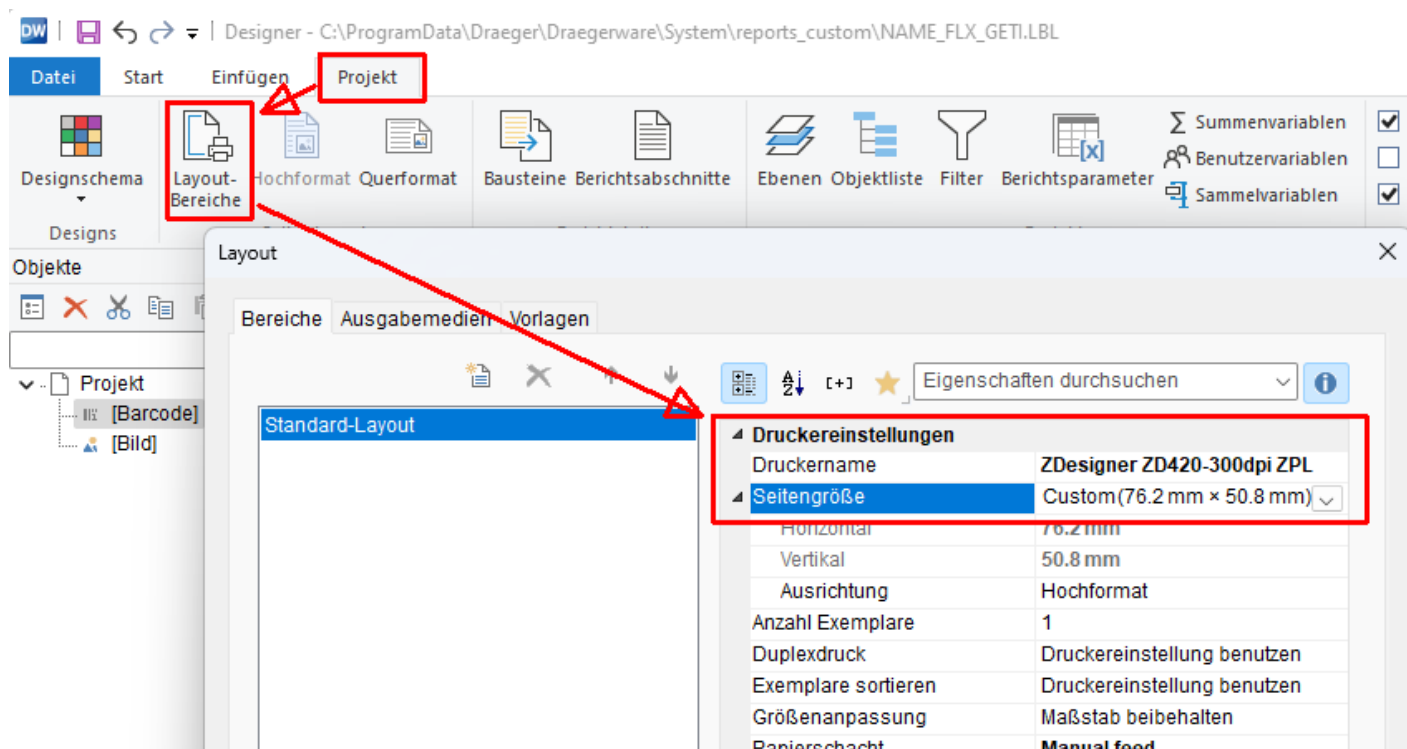


Anschließend wird das Standard Layout mit der Größe 45 x 20 mm im Designer angezeigt.




Bei Bedarf kann auch der Inhalt des Layouts angepasst werden (Logo, Barcode)

Der verwendete Drucker und das Layout können nun hier über den Reiter Projekt -> Layout-Bereich angepasst werden.



Hier wird der Drucker und die im Druckertreiber definierte Seitengröße ausgewählt. Passt das hier angezeigte benutzerdefinierte Format nicht zu den Etiketten, muss dieses in dem Druckertreiber angepasst werden:

**Bluetooth und Geräte > Drucker und Scanner > ZDesigner ZD420-300dpi**

 **ZDesigner ZD420-300dpi ZPL**  
Druckerstatus: Leerlauf

**Druckereinstellungen**

Druckerwarteschlange  
Testseite drucken  
Problembehandlung  
**Druckereigenschaften**  
Druckereinstellungen  
Ausrichtung, Seitenreihenfolge  
Hardwareeigenschaften  
Weitere Geräte- und

Eigenschaften von ZDesigner ZD420-300dpi ZPL

Allgemein Freigabe Anschlüsse Erweitert Farbverwaltung Sicherheit Treibereinstellungen

ZDesigner ZD420-300dpi ZPL

Standort:  
Kommentar:

Modell: ZDesigner ZD420-300dpi ZPL

Features

Farbe: Nein  
Beidseitiger Druck: Nein  
Hefter: Nein  
Geschwindigkeit: Unbekannt  
Max. Auflösung: 300 dpi

Verfügbares Papier: Custom

Einstellungen...

Druckereinstellungen für ZDesigner ZD420-300dpi ZPL

Druckereinstellungen

**Seite einrichten**

Druckoptionen  
Arbeitsmodus  
Grafik Optionen  
Kundenspezifische Befehle  
Wartung  
Einheiten  
Hilfe und Über

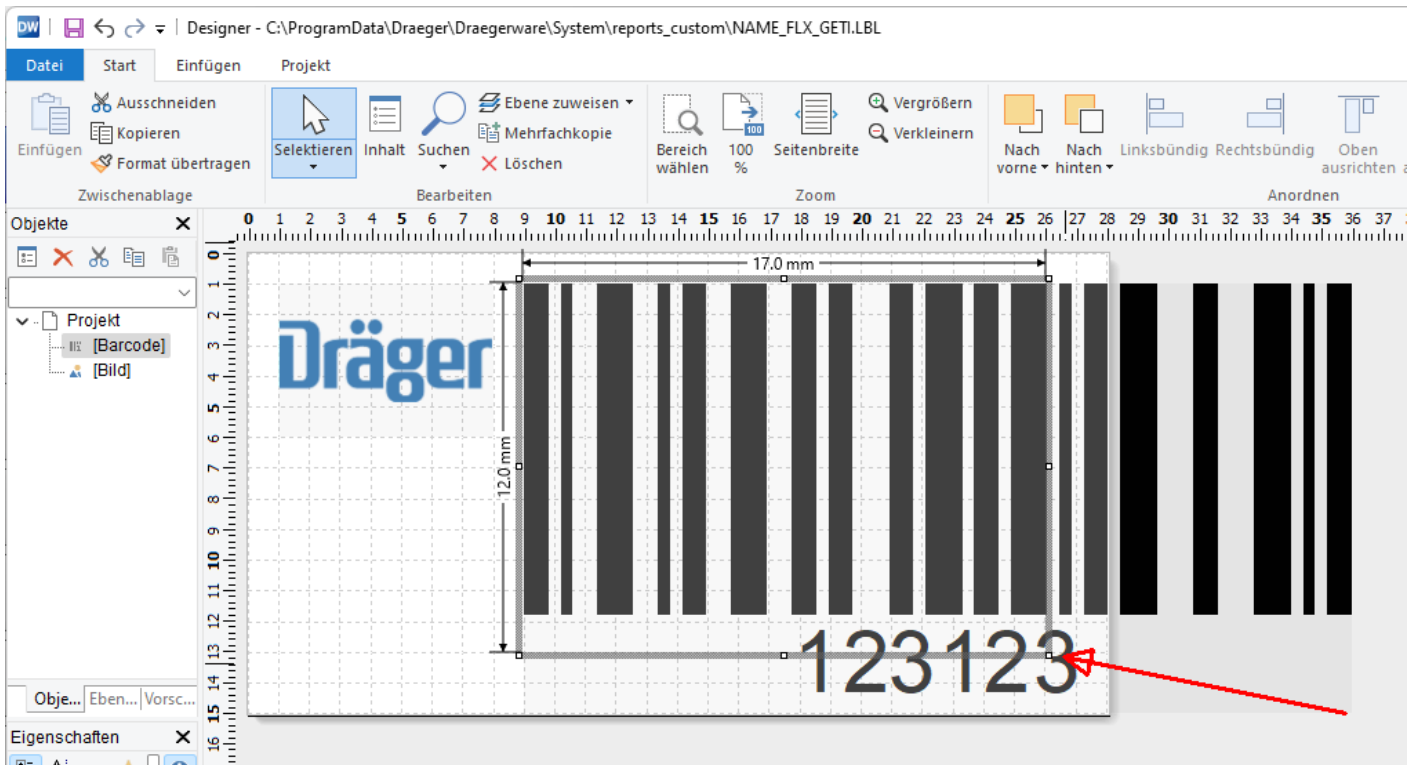
Vorlage

Vorlagen: Benutzerdefiniert

Folienmodus

Breite: 76,2 mm  
Höhe: 50,8 mm  
Medientyp: Einzeletiketten  
Drehung: 0° - Hochformat  
Markierung Versatz: 0 mm  
☐ Spiegeln  
☐ Invers  
☐ Bei letztem Element stoppen  
Stoppversatz: 0 mm

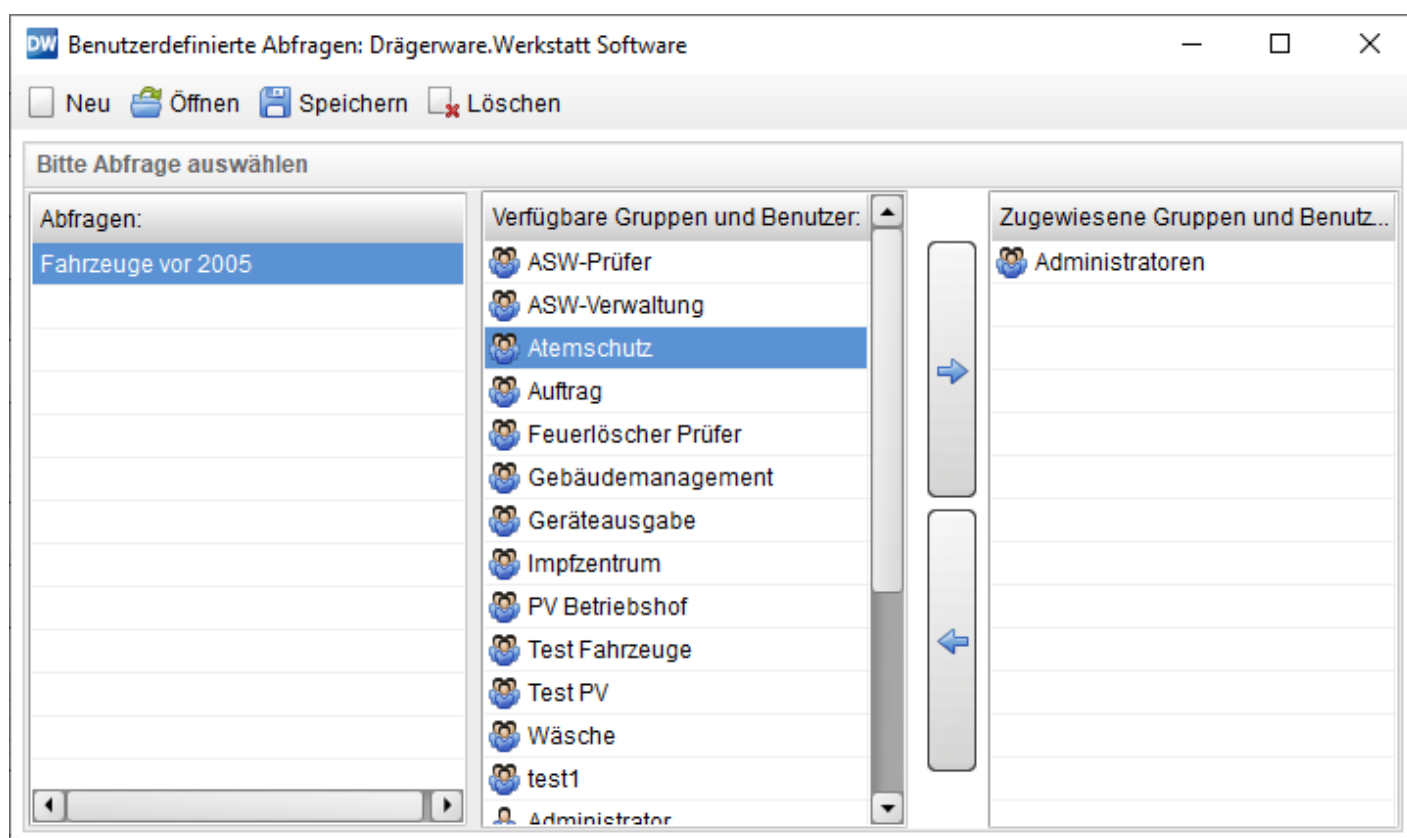
Anschließend wird das neue Seitenformat im Designer angezeigt und evtl. müssen die Inhalte (hier der Barcode) auf das neue Seitenformat (weißes Blatt) verkleinert werden:



Nach dem Speichern steht dann das neue Layout in der Drägerware zur Verfügung.

# Benutzerdefinierte Abfragen (ab Version 7000)

Mit diesem Menüpunkt werden benutzerdefinierte Abfragen erstellt. Diese stehen anschließend für eine Listenselektion oder bei der Geräteauswahl zur Verfügung.



**Neu**

Erstellt eine neue Abfrage.



**Öffnen**

Ändert eine bestehende Abfrage.



**Speichern**

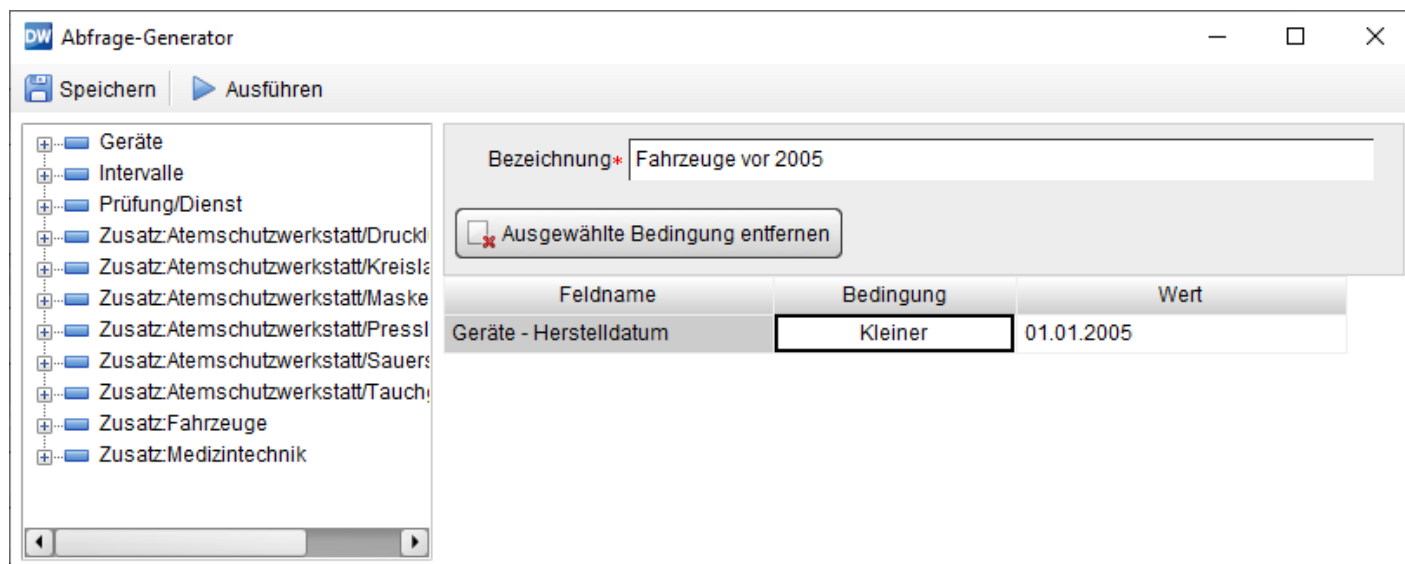
Speichert die Änderungen und schließt das Fenster.

## **Löschen**

Löscht eine Abfrage.

## Anlegen einer neuen Abfrage

Nach Klick auf die Schaltfläche  **Neu...** öffnet sich der Abfrage-Generator.



Hier ist zunächst die Bezeichnung der Abfrage einzutragen. Aus dem Baum auf der linken Seite werden die gewünschten Abfragefelder entweder mit Drag-and-Drop oder mit Doppelklick auf die rechte Seite gezogen.

Zu den Abfragefeldern gibt es die möglichen Abfragebedingungen:

Bedingung	Bedeutung
<b>Beginnt mit</b>	Bedeutet, dass das abgefragte Feld mit einem bestimmten Wert beginnt.
<b>Enthält</b>	Bedeutet, dass das abgefragte Feld einen bestimmten Wert enthält.
<b>Gleich</b>	Bedeutet, dass das abgefragte Feld einem festen Wert entspricht.
<b>Größer</b>	Bedeutet, dass das abgefragte Feld größer als ein fester Wert ist.
<b>Größer oder gleich</b>	Bedeutet, dass das abgefragte Feld größer oder gleich ist.
<b>Kleiner</b>	Bedeutet, dass das abgefragte Feld kleiner als ein fester Wert ist.

<b>Kleiner oder Gleich</b>	Bedeutet, dass das abgefragte Feld kleiner oder gleich ist.
<b>Leer</b>	Bedeutet, dass das abgefragte Feld leer ist.
<b>Liste</b>	Bedeutet, dass die in der Liste aufgeführten Werte mit ODER verknüpft dargestellt werden

Über die Bedingung Liste ist eine Mehrfachabfrage (ODER) möglich.

## **Ausgewählte Bedingung entfernen**

Hierüber kann eine Bedingung wieder aus der Liste entfernt werden.

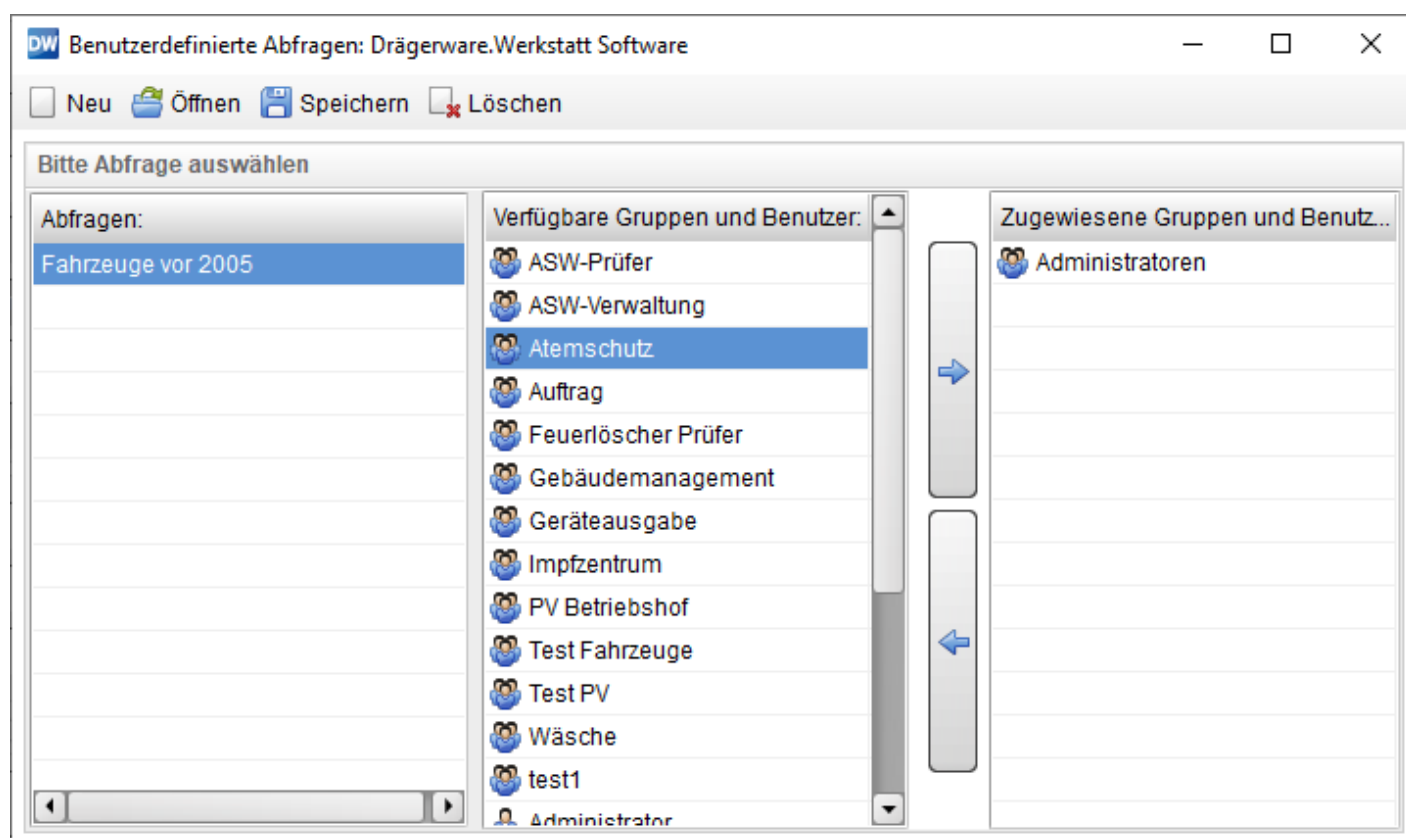
## **Ausführen**

Hierüber wird die Abfrage ausgeführt. Es erscheint ein Hinweisfenster über die Menge der durch die Abfrage ermittelten Datensätze.


## **Speichern**

Speichern die angelegte Abfrage.

Anschließend muss noch festgelegt werden, welche Benutzer oder Benutzergruppen diese Abfrage nutzen können sollen.





Die Benutzer/ Gruppen können mit Doppelklick oder  und  zugeordnet und entfernt werden.



Die erstellen Abfragen können nun bei den zugeordneten Benutzern bei allen Listen und zur Geräteauswahl als Selektion ausgewählt werden.

# Spezielle Variablen zur Steuerung der Reports aus der Auftragsverwaltung

Die nachfolgenden Informationen sind nur bei der fortgeschrittenen Bearbeitung der Report aus der Auftragsverwaltung relevant.

## Allgemein

Listen\_Modus = Control.Mode = Modus

Modus\_Caption = Mode\_Caption

## RG\_LIEFER.IS\_A

- 9 - Prüfungen
- 6 - Geräte
- 4 - Teile
- 2 - Tätigkeiten

## RG\_LIEFER.STATUS

- 0 - normal
- 1 - geändert manually
- 9 - angelegt manually
- >90 - deaktiviert

## Auftrag - Listen\_Modus

- LIEFER - Lieferscheine
- RECHNUNG - Rechnungen
- DATA - Prüfungen

### **Rechnung (Normal) - Listen\_Modus**

- NORMAL – Ersatzteile/Tätigkeiten, Positionen
- FUSS – Fusszeile 1 und 2
- MWST\_SUMMARY – Mehrwertsteuer Zusammenfassung

### **Rechnung (Erweitert) - Listen\_Modus**

- NORMAL – Ersatzteile/Tätigkeiten
- FUSS – Fußzeile 1 und 2
- SUMMARY – Zwischensummen, Fußzeile 1 und 2, Mehrwertsteuer Zusammenfassung
  - **RG\_LIEFER.IS\_BESITZER\_GESAMT**
    - 0 - Zwischensumme
    - 7 - Kopf für Fußzeile
    - 8 - Fußzeile 1 und 2
    - 9 - Fußzeilen summiert
    - 1 - Zwischensummen pro Besitzer (falls es mehrere Lieferanten/Besitzern gibt)
    - 3 - Kopf für Mehrwertsteuer Zusammenfassung
    - 4 - Mehrwertsteuer Zusammenfassung
    - 2 - Gesamtsumme
    - 6 - MWST Gesamt