

Registerkarte Lagerort/Bestand

In dieser Registerkarte werden die Lagerorte und die Bestände der Artikel verwaltet. Der gleiche Artikel kann an verschiedenen Orten gelagert werden. Über das Feld **Gesamtbestand** werden die Bestände aller Lagerorte addiert.

Drägerware Werkstatt Software 9000 - Musterstadt - 2023.2.141.4
Datei Anwendungen Bekleidung Funktionen Listen Einstellungen Benutzer Hilfe

Bekleidung (Lager) Nolzen Angemeldet als: Administrator Benutzerwechsel

Modulauwahl Schnellauwahl

Favoriten Aufgaben (5/214) Bestellungen (8) Bestände (27) Geräteauswahl (28) Bekleidungsartikel (24/28)

Art: Schutzbekleidung Barcode: BK910
Typ: FSK-Jacke, Firewolf RFID:
Langtext:

Herstelledaten Lagerort/Bestand Bemerkungen Dokumente Lebenslauf

Sortid.	Standort	Größe	Gesamtbestand	Bestand	Ident.Artikelbestand	Mindestbestand	Meldebestand	Sollbestand	Barcode	Bestellnummer
	Hauptwache, Bekleidungskammer	0	0	0	0	0	0	0	0	A2039S2N2003E
	Hauptwache, Bekleidungskammer	00	0	0	0	0	0	0	0	A2039S2N2003E
	Hauptwache, Bekleidungskammer	000	15	15	0	0	0	0	0	A2039S2N2003E
	Hauptwache, Bekleidungskammer	I	0	0	0	0	0	0	0	A2039S2N2003E
	Hauptwache, Bekleidungskammer	II	0	-4	4	0	0	0	0	A2039S2N2003E
	Hauptwache, Bekleidungskammer	III	20	20	0	0	0	0	0	A2039S2N2003E
	Hauptwache, Bekleidungskammer	IV	0	0	0	0	0	0	0	A2039S2N2003E
	Hauptwache, Bekleidungskammer	V	0	0	0	0	0	0	0	A2039S2N2003E

Gesamtbestand: 35 Neubestand: 35 Gebrauchbestand: 0

Ident.Artikelbestand

Gebraucht	Identifikation	Barcode	Größe	Standort	Funkt.	Ausm. datum	Ausm. grund
Nein	BK91000002	BK91000002	II	Hauptwache, Bekleidungskammer	Ja		
Nein	BK91000004		II	Hauptwache, Bekleidungskammer	Ja		
Nein	BK91000005		II	Hauptwache, Bekleidungskammer	Ja		
Nein	BK91000006		II	Hauptwache, Bekleidungskammer	Ja		

Letzte Änderung: 25.11.2022 12:24:12 | Dirk Ruprecht

Eingang ident. Artikel

Über diese Schaltfläche können identifizierte Artikel auf ein Lager gebucht werden. Hierzu ist zunächst ein Lagerort auszuwählen. Anschließend erscheint dann der Selektionsdialog für identifizierte Artikel, in dem die Artikel ausgewählt werden können.

Bei manuellem Anlegen von einzelidentifizierten Kleidungsstücken ist keine Größenordnung möglich. Sie kann über diese Funktion nachträglich erfolgen.

Spalte Barcode

Die Anwendung erzeugt automatisch für jede Größe einen Barcode, der an den entsprechenden Stellen in der Anwendung gescannt werden kann. Über die Schaltfläche können die Größenbarcodes entweder als Etiketten oder auch in einer Liste ausgedruckt werden.

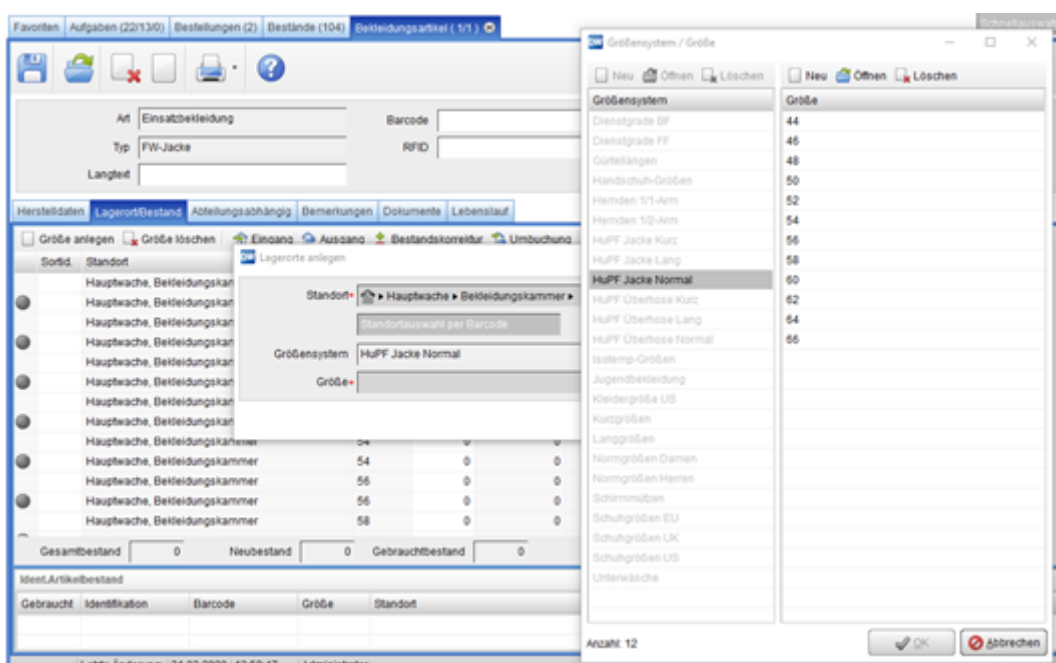
Ident. Artikelbestand

Über diese Tabelle können die dem Lager zugeordneten, aber bereits identifizierten Bestände dargestellt werden.

Lagerorte verwalten

Größe anlegen

Über die Schaltfläche **Größe anlegen** wird eine neue Größe angelegt. Dazu öffnet sich das Fenster mit dem zuvor festgelegten Größensystem:




Ein Wechsel in ein anderes Größensystem ist nicht möglich.

Größe löschen

Über die Schaltfläche **Größe löschen** kann eine Größe nach Bestätigung der Sicherheitsmeldung gelöscht werden.

Lagerbewegungen

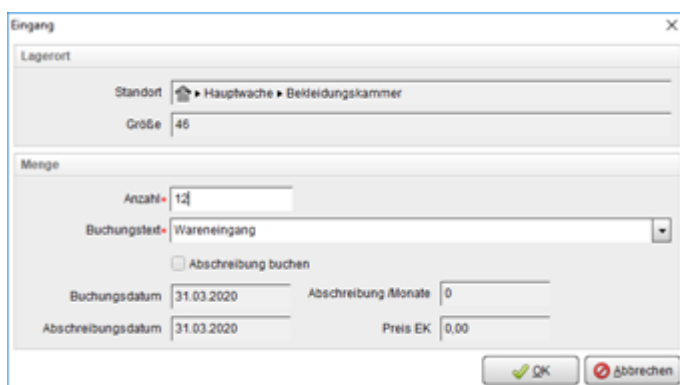
Die Schaltflächen **Eingang**, **Ausgang**, **Bestandskorrektur** und

 **Umbuchung** dienen zur Verwaltung der Lagerbewegungen und haben entsprechende Auswirkungen auf die Anzahl der Bestände. Diese Lagerbewegungen werden im Lebenslauf mit ihren Bezeichnungen gespeichert und dokumentiert.

Über das Feld **Schnellauswahl** können Warenein- und -ausgänge auch mit Hilfe von Barcodes vereinfacht gebucht werden. Hierzu erscheint beim Einscannen eines Artikels das jeweilige Auswahlfeld.

Eingang

Hierüber werden neue Bestände dem ausgewählten Lagerort hinzugebucht.



Buchungstext

Hier muss ein Text für die Buchung eingegeben werden. Über die Pfeilschaltfläche öffnet sich ein Benutzermenü, in dem Standardwerte vorgegeben werden können.

Abschreibung buchen

Ist dieses Kontrollkästchen gesetzt, wird hierüber automatisch eine Abschreibung gebucht. Das Abschreibungsdatum wird dabei automatisch aus den typspezifischen Eigenschaften vor belegt. Des Weiteren muss hier noch der **Preis EK** (pro Stück) angegeben werden. Somit kann der Lagerwert ermittelt werden.

Ausgang

Hierüber werden Bestände aus dem ausgewählten Lagerort herausgebucht.

Bestandskorrektur

Hier kann der Lagerbestand (z. B. nach einer Inventur) korrigiert werden.

Umbuchung

Mit dieser Funktion können Artikel auf ein anderes Lager umgebucht werden. Voraussetzung ist, dass die Artikel beider Lager dieselben Größe haben.