

Modul Lagerverwaltung

Das Modul Lagerverwaltung ist ein integriertes Werkstattmodul, welches dem Anwender eine Verwaltung mengenmäßiger Artikel ermöglicht. Ersatzteile, als auch Verbrauchsmittel können in einer frei definierbaren Lagerortestruktur mit Melde-, Mindest- und Sollbeständen definiert werden. Preis- und Lieferantenverwaltung, Bestandsüberwachung, Bestellvorschläge und Durchführung von Inventuren sind weitere typische Funktionalitäten, die den Anwender bei seiner täglichen Arbeit unterstützen.

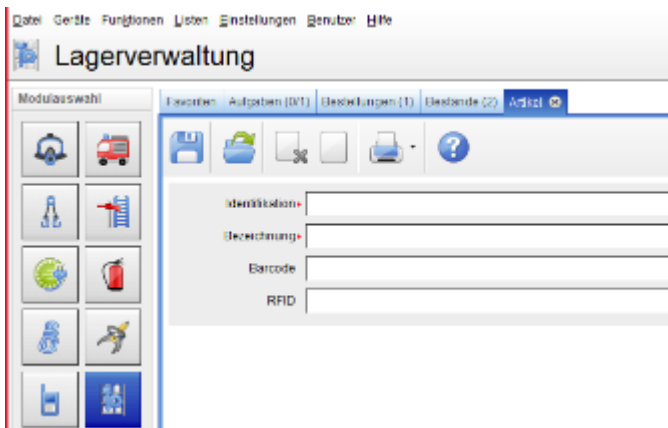
- Menü Geräte
 - Artikel anlegen
 - Artikel öffnen
 - Artikel löschen
- Wareneingang/Warenausgang
- Preisänderung Ersatzteile
- Menü Listen

Menü Geräte

Menü Geräte

Artikel anlegen

Unter diesem Menüpunkt werden neue Lager- oder Ersatzteile angelegt.



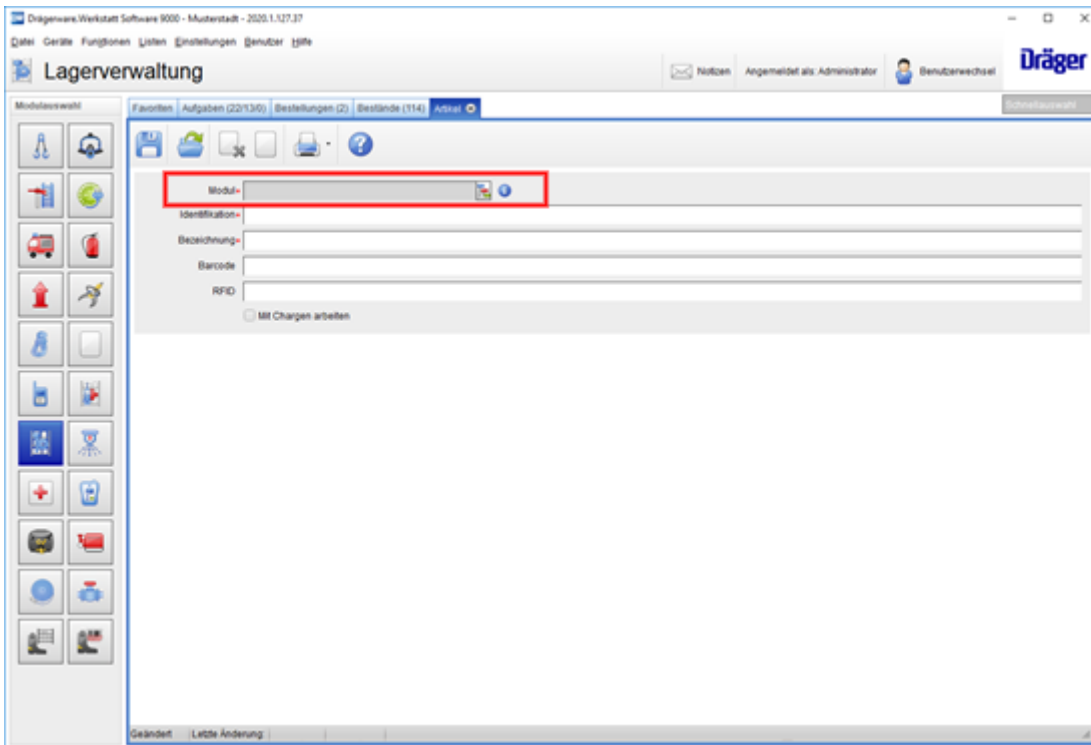
Vor dem Speichern des Artikels müssen zunächst die Pflichtfelder **Identifikation** und **Bezeichnung** ausgefüllt werden. Nach dem Speichern werden die weiteren Registerkarten freigeschaltet.

Modul (nur Version 9000)

In den Systemeinstellungen kann über den Haken **Rechte auf Lagerartikel pro Modul vergeben** definiert werden, dass pro Lagerartikel ein Modul ausgewählt werden muss, dessen Rechte für diesen Lagerartikel notwendig sind:

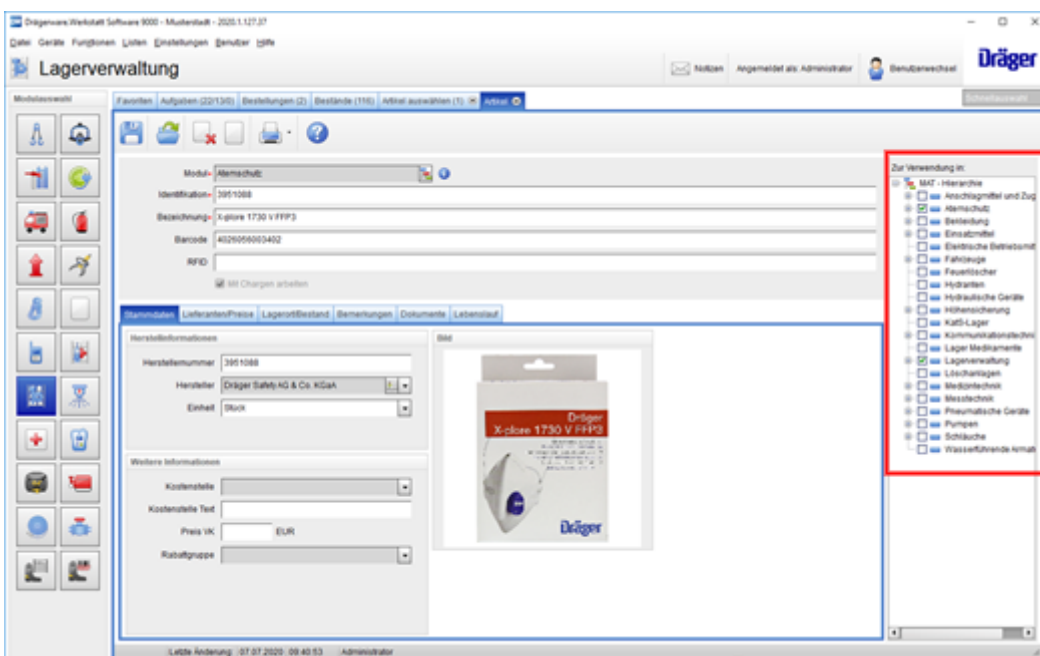
Systemeinstellungen - Lagerverwaltung

Entsprechend muss bei der Anlage eines Artikels zunächst das Modul ausgewählt werden:



Durch die Auswahl des Moduls wird definiert, in welchem Modul (z. B. Atemschutz), die Lagerrechte des Benutzers aktiviert sein müssen, um den Artikel zu lesen oder zu ändern.

Über die Auswahl **Zur Verwendung in:** kann ausgewählt werden, in welchen Modulen der Artikel bei Prüfungen verwendet werden kann.



Diese Auswahl definiert auch welches Modul bei der E-Mail-Benachrichtigung ausgewählt werden muss, um über unterschrittene Mindest-, Melde- oder Soll-Bestände informiert zu werden.

Ebenso findet diese Auswahl Anwendung bei allen sonstigen Selektionen wie

- Reports,
- Öffnen von Artikeln (Filter auf MAT) und
- Selektion von Beständen

Fenster Filter | Drägerware Manuals (draeger-iss.de)

Mit Chargen arbeiten (nur Version 9000)

Ist dieser Haken gesetzt, können Artikel verwaltet werden, die über ein Haltbarkeitsdatum verfügen. Die Anwendung weist dann an den entsprechenden Stellen auf einen Ablauf der Artikel hin.

Nach Speichern des Artikels, kann der Haken nicht mehr gesetzt oder entfernt werden!

Registerkarte Herstelldaten

In der Registerkarte **Stammdaten** können Angaben zum Hersteller, zur Einheit des Lagerartikels, sowie zum Verkaufspreis gemacht werden.

Ab der Version 7000 steht des Weiteren noch das Feld **Kostenstelle** zur Verfügung. Das Feld **Kostenstelle Text** wird automatisch aus dem entsprechenden Benutzermenü ausgefüllt.

Registerkarte Lagerort/Bestand

In dieser Registerkarte werden die Lagerorte und die Bestände der Teile verwaltet. Somit ist es möglich, verschiedene Lagerorte mit unterschiedlichen Bestandsgrenzen einzurichten.

Drägerware.Werkstatt Software 9000 - Musterstadt - 2023.2.141.4

Datei Anwendungen Geräte Funktionen Listen Einstellungen Benutzer Hilfe

Lagerverwaltung

Notizen Angemeldet als: Administrator Benutzerwechsel

Modulwahl

Favoriten Aufgaben (52/14) Bestellungen (8) Bestände (27) Artikel auswählen (31) Artikel

Modul: Impfzentrum

Identifikation: 3951088

Bezeichnung: X-plore 1730 V FFP3

Barcode: 4026056003402

RFID

☒ Mit Chargen arbeiten

Herstellernamen Lagerort/Bestand Bemerkungen Dokumente Lebenslauf

☐ Lagerort anlegen ☐ Lagerort ändern ☐ Lagerort löschen ☐ Eingang ☐ Ausgang ☐ Bestandskorrektur ☐ Umbuchung ☐ Lagerort-Barcode drucken ☐ Auch Verwendungsorte anzeigen

Lagerort	Charge	Ablauf Datum	Bestand	Mindestbestand	Meldebestand	Sollbestand	Lagerortbarcode
Hauptwache, Atemschutzwerkstatt			260	150	200	300	A2004S1N2004
Hauptwache, Atemschutzwerkstatt	VRMK-F014	01.09.2023	260				A2004S2N2002CVRMK-F014
Hauptwache, Bekleidungskammer			0	10	50	70	A2004S2N2003
Wascherei			0	2000	5600	600	A2004S1N2012
Gesamtbestand			260	4660	9430	5970	

Bestellt: 0

Letzte Änderung: 16.03.2023 17:14:52 Dirk Ruprecht

Zur Verwendung in:

- MAT - Hierarchie
 - ADV_EDV
 - Anschlagmittel und Zubehör
 - Atemschutz
 - Bekleidung
 - Betriebsmittel
 - Einzelartikel
 - Elektrische Betriebsmittel
 - Fahrzeuge
 - Feuerlöscher
 - Gebäudemanagement
 - Hydranten
 - Hydraulische Geräte
 - Hörsicherung
 - Impfzentrum
 - Katastrophenschutz
 - Kommunikationstechnik
 - Lager Medikamente
 - Lagerverwaltung
 - Lagezentrum
 - Löschanlagen
 - Medizintechnik
 - Meßtechnik
 - Pneumatische Geräte
 - Pumpen
 - Schläuche
 - Waffenwerkstatt
 - Wasserführende Armaturen

In der Zeile **Gesamtbestand** wird die Summe aller Teile in allen Lagerorten angezeigt. Somit ist ein schneller Überblick über den Gesamtbestand möglich.

Im Feld **Bestellt** wird die Menge angezeigt, die bereits in einer Bestellung erfasst wurde. Dadurch wird eine evtl. Doppelbestellung durch einen anderen Mitarbeiter vermieden.

Über den Haken **Auch Verwendungsorte anzeigen** werden auch die Orte angezeigt, auf die mit der Anwendung **Standortänderung** Artikel auf Standorte gebucht wurden (z. B. Fahrzeuge).

Anwendung Standortänderung

Lagerortbarcode

In der Tabelle der Lagerorte wird automatisch ein Lagerortbarcode generiert. Dieser kann zum direkten Buchen von Warenein- und -ausgängen, sowie für das Verschieben von Artikel auf Verwendungsorte verwendet werden.

Anstelle der automatisch generierten Barcodes können hier auch eigene Werte eingetragen werden.

Lagerdefinition

Nach dem Speichern des Artikels wird automatisch der erste Lagerort angelegt, wenn in den Einstellungen ein Vorgabe Standort definiert ist.

☐ Lagerort anlegen

Hierüber wird ein neuer, zusätzlicher Lagerort angelegt. Es öffnet sich ein neues Fenster:

Über die Schaltfläche öffnet sich das Standortmenü. Hier ist der gewünschte Standort auszuwählen.

Abschließend muss noch der für den Lagerort geltende Mindest-, Melde- und Sollbestand eingegeben werden. Diese Werte können anschließend auch direkt in der Tabelle bearbeitet werden.

Bei den Mindest- und Meldebeständen wird zwischen **0** und **-** (undefiniert) unterschieden.

Lagerort ändern

Hierüber kann der Lagerort geändert werden, z. B. wenn sich der Lagerort in ein anderes Regal verschoben hat.

Lagerort löschen

Über diese Schaltfläche wird ein bestehender Lagerort nach einer Sicherheitsabfrage aus der Liste gelöscht.

Buchungen

Über diese Schaltflächen werden die Bestandsveränderungen verwaltet. Hierzu ist zunächst der betreffende Lagerort in der Liste auszuwählen und anschließend die gewünschte Tätigkeit zu wählen.

Über das Feld **Schnellauswahl** können Warenein- und -ausgänge auch mit Hilfe von Barcodes vereinfacht gebucht werden. Hierzu erscheint beim Einscannen eines Artikels das jeweilige Auswahlfeld.

Eingang:

Bucht den Wareneingang neuer Artikel im Lager.

Die Felder **Charge** und **Ablaufdatum** werden nur angezeigt, wenn bei dem Artikel festgelegt wurde, dass mit Chargen gearbeitet (nur Version 9000) werden soll.

Ausgang:

Bucht den Warenausgang von Artikeln aus dem Lager.

Bestandskorrektur:

Hier kann der Lagerbestand korrigiert werden.

Umbuchung:

Hierüber besteht die Möglichkeit, Artikel von einem Lager in ein anderes Lager umzubuchen. Es wird das Lager ausgewählt, in das die Artikel verschoben werden sollen, sowie die Menge und der Buchungstext eingetragen.

Um eine Umbuchung durchführen zu können, müssen für einen Artikel mindestens ein weiterer Lagerort angelegt sein.

Lagerort-Barcode drucken

Über diese Schaltfläche kann der Barcode eines zuvor selektierten Lagerortes direkt gedruckt werden.

Registerkarte Bemerkungen

In dieser Registerkarte kann ein Freitext eingegeben werden.

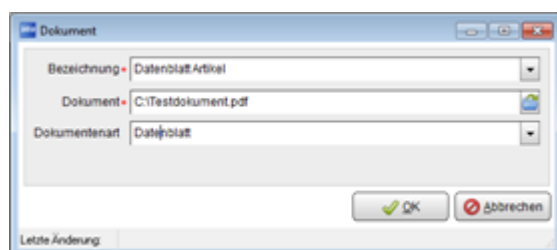
Registerkarte Dokumente (ab Version 7000)

Ab der Version 7000 können zu den Artikeln Dokumente wie Excel-Listen, Word-Dokumente, Bilder usw. direkt dokumentensicher hinterlegt werden. Der ursprüngliche Dateiname mit Pfad wird hierbei angezeigt.

Das Dokument wird dabei in die Datenbank übernommen und ist damit auch dann aufrufbar, wenn die in dem Pfad angegebene Datei nicht mehr existiert.

Neu

Über diese Schaltfläche wird ein neues Dokument hinzugefügt. Es öffnet sich ein Auswahldialog.



Mit der Schaltfläche  **Ok** wird das Dokument an den Stammdatensatz angehängt.

Scannen

Über diese Schaltfläche können Dokumente direkt über einen TWAIN-kompatiblen Scanner importiert werden. Die eingescannten Dokumente werden in eine PDF-Datei umgewandelt und angehängen.

Ändern

Über diese Schaltfläche kann nach der Auswahl eines Eintrages das Dokument geändert werden. Auch hierbei öffnet sich ein Auswahldialog. In diesem wird u.a. angezeigt, welcher Benutzer das Dokument ursprünglich hinzugefügt hat.

Löschen

Hierüber kann ein Dokument nach Bestätigung einer Sicherheitsabfrage aus der Liste gelöscht werden.

Dokument öffnen

Mit dieser Schaltfläche kann ein Dokument aus der Liste geöffnet und angezeigt werden.

Registerkarte Lebenslauf

In dieser Registerkarte werden sämtliche Lagerbewegungen (Eingang, Ausgang, Bestandkorrekturen, Umbuchen) festgehalten und dokumentiert. Wurde ein Artikel in einer Prüfung bzw. einem Lieferschein verwendet, so wird die Bestandsveränderung hier ebenfalls verzeichnet.

Lagerverwaltung

Modul: Atemschutz

Identifikation: 3011008

Bezeichnung: X-gas 1730 VFFP3

Barcode: 4026056003402

RFID:

☐ Mit Chargen arbeiten

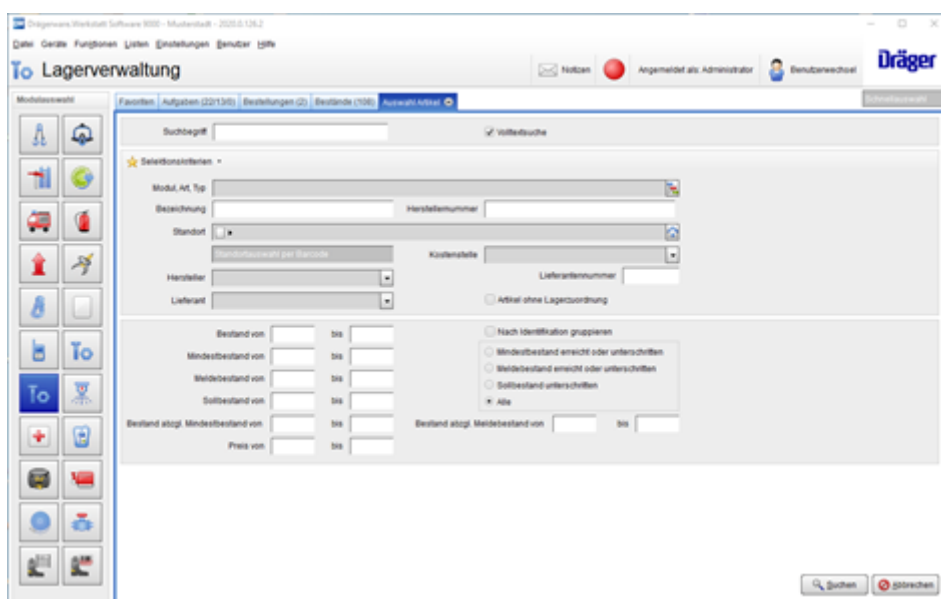
Aktion	Datum	Bearbeiter	Standort	Buchungstext	Bestand AB	Bestand Neu	Charge	Ablaufdatum	Person	Aphieler	Mindestbestand AB	Mindestbestand
Eingang	07.07.2020 09:44:39	Administral	Hauptwa	Eingang	0	80	VRBauA	31.01.2024				
Lager anlegen	07.07.2020 09:44:39	Administral	Hauptwa			0	VRBauA	31.01.2024				
Eingang	07.07.2020 09:44:16	Administral	Hauptwa	Eingang	0	250	VRBauA	31.01.2024				
Lager anlegen	07.07.2020 09:44:16	Administral	Hauptwa			0	VRBauA	31.01.2024				
Lager ändern	07.07.2020 09:43:51	Administral	Hauptwa			0						
Lager anlegen	07.07.2020 09:43:51	Administral	Hauptwa			0						
Lager löschen	07.07.2020 09:43:35	Administral	Hauptwa			0						
Lager ändern	07.07.2020 09:43:31	Administral	Hauptwa			0						
Lager anlegen	07.07.2020 09:43:31	Administral	Hauptwa			0						
Lager anlegen	07.07.2020 09:40:04	Administral	Hauptwa			0						

Letzte Änderung: 07.07.2020 09:40:53 - Administrator

Artikel öffnen

Durch den Menüpunkt **Artikel öffnen** (unter Geräte) erscheint eine neue Registerkarte **Auswahl Artikel**, so dass nach Lagerartikeln gesucht werden kann.

Beim Ändern von Lagerartikeln wird überprüft, ob der Benutzer die nötigen Rechte hat. Hat ein Benutzer nur Leserechte, kann er sich die Artikeldaten anzeigen lassen, sie aber nicht verändern.



Suchbegriff

In dieses Feld wird der entsprechende Suchbegriff eingegeben.

Wird bspw. in das Feld Suchbegriff eine vorhandene Identifikation eingetragen und die Eingabe mit der Taste **<Enter>** bestätigt, wird der Datensatz sofort angezeigt.

Die Verwendung des Platzhalters * ist in diesen Feldern ebenfalls möglich. Der Platzhalter darf allerdings nur am Ende der Eingabe verwendet werden.


Beispiel:

Bei der Eingabe von **p*** werden alle Artikel aufgerufen, die mit dem Buchstaben **p** beginnen.


Volltextsuche

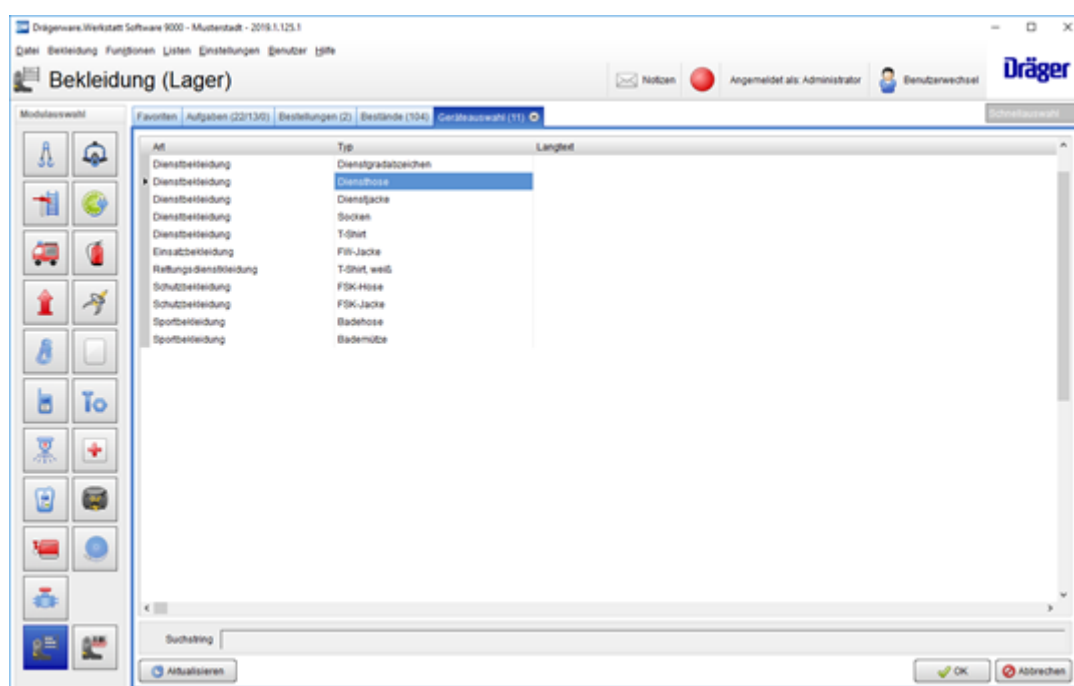
Ist dieser Haken gesetzt (Standardeinstellung), wird in allen Feldern in der Datenbank nach dem

einggegebenen Wert gesucht.

Innerhalb der anderen Selektionsfelder kann über die Schaltfläche  ein Benutzermenü aufgerufen werden, in dem nur die Werte angezeigt werden, die auch bei den Artikeln hinterlegt sind.

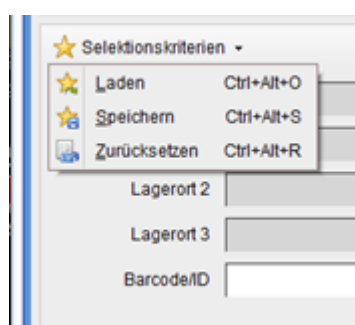
Die einzelnen Felder sind untereinander mit einer **UND**-Funktion verknüpft, d. h., dass bei dem nächsten ausgewählten Benutzermenü nur noch die Werte angezeigt werden, die zusammen mit den anderen ausgefüllten Feldern ebenfalls in den Artikeln vorkommen.

Klickt man nun auf die Schaltfläche  **Suchen**, werden nur noch die Artikel, welche die eingegebenen Kriterien erfüllen, angezeigt. Je weniger Artikel die Kriterien erfüllen, desto schneller ist der Aufbau des Auswahlmenüs. Die angezeigten Artikel sind standardmäßig nicht sortiert.



Selektionskriterien

Wird häufig nach ähnlichen Datensätzen gesucht, besteht die Möglichkeit, die Selektionskriterien in Form eines Selektionsfilters zu speichern.



Nach Klick auf die Schaltfläche  **Selektionskriterien** öffnet sich ein Auswahlmenü. Hier stehen folgende Befehle zur Verfügung:

Laden



Hierüber wird der zuletzt gespeicherte Selektionsfilter geladen.

Speichern

Hierüber werden die zuvor ausgewählten Selektionskriterien der Felder gespeichert.

Zurücksetzen

Über diese Schaltfläche wird die Eingabemaske geleert.

Soll ein evtl. gespeicherter Suchfilter komplett gelöscht werden, so ist zuerst die Schaltfläche  **Zurücksetzen** und anschließend die Schaltfläche  **Speichern** zu betätigen.

Menü Geräte

Artikel löschen

Über die Schaltfläche  **Artikel löschen** werden Artikel aus der Datenbank gelöscht.

Es öffnet sich hier das gleiche Auswahlfenster wie bei **Artikel öffnen**. Somit können auch mehrere Artikel gleichzeitig aus der Datenbank gelöscht werden.

Vor dem eigentlichen Löschen erfolgt immer eine Sicherheitsabfrage.

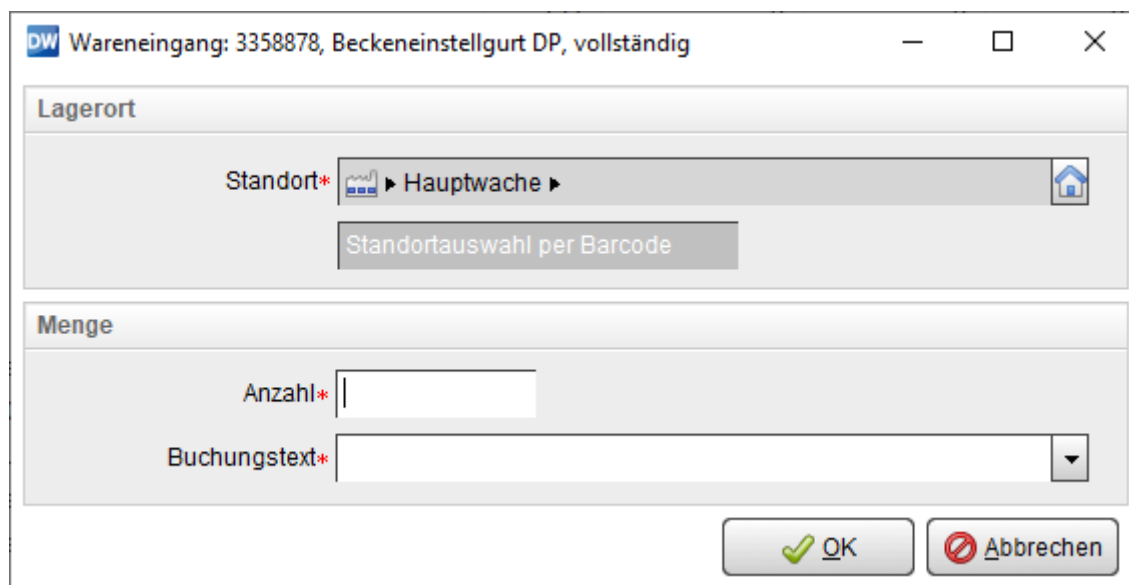
Das Recht **Artikel löschen** sollten nur wenige Benutzer besitzen.


Wareneingang/Warenausgang

Über das Feld **Schnellauswahl** können Warenein- und -ausgänge auch mit Hilfe von Barcodes vereinfacht gebucht werden. Hierzu erscheint beim Einscannen eines Artikels das jeweilige Auswahlfeld.

Wareneingang

Wurde der Artikel über die Schnellauswahl gescannt und anschließend der Punkt Wareneingang gewählt, erscheint folgendes Fenster:



Nach Eingabe der Anzahl und des Buchungstextes wird mit der Schaltfläche  **OK** der Eingang des Artikels gebucht.

Befindet sich ein Artikel, zu dem ein Wareneingang gebucht werden soll, noch in einer offenen Bestellung, so wird die entsprechende Bestellung geöffnet. Befindet sich der Artikel mehreren Bestellungen, öffnet sich ein Auswahlfenster.

Bestellwesen

Warenausgang

Hierüber kann ein Warenausgang gebucht werden. Die Bedienung verhält sich analog zu der Funktion **Wareneingang**.

Menü Funktionen - Warenausgang

Über das Menü **Funktionen - Warenausgang** kann ein Warenausgang für mehrere Artikel gleichzeitig gebucht werden.

DW Warenausgang

Schnellauswahl

Hinzufügen

Entfernen

Identifikation	Bezeichnung	Lagerort	Charge	Ablaufdatum	Bestand	Warenausgang
123	FFP2	Hauptwache	CH-1234	31.10.2024	123	1
1234	Test	Hauptwache	CH-4321	31.12.2020	20	1
123456	Bremsscheiben	Hauptwache			10	1
1234567	FFP2 3M	Impfzentrum, Impfkabinen, Impfstral	CH-1234	01.09.2024	35	1
3355974	Schultereinstellgurt	Hauptwache			0	1

Buchungstext*

Buchung durchführen

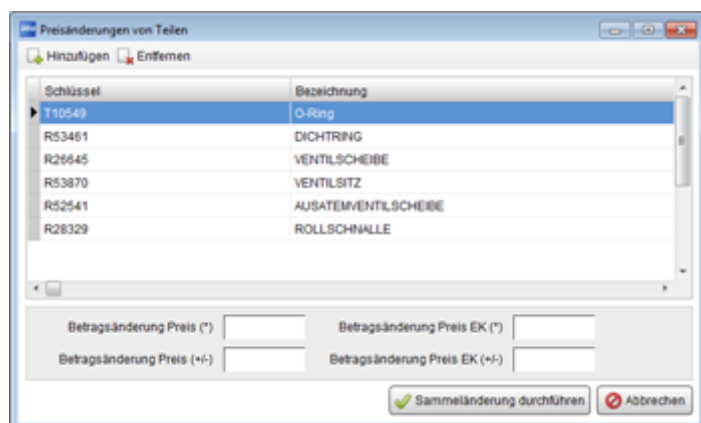
Abbrechen

Über die **Schnellauswahl** oder die Schaltfläche  **Hinzufügen** können Artikel zur Liste hinzugefügt werden.

In der Spalte Warenausgang können die entsprechenden Mengen eingetragen und über die Schaltfläche  **Buchung durchführen** gebucht werden.

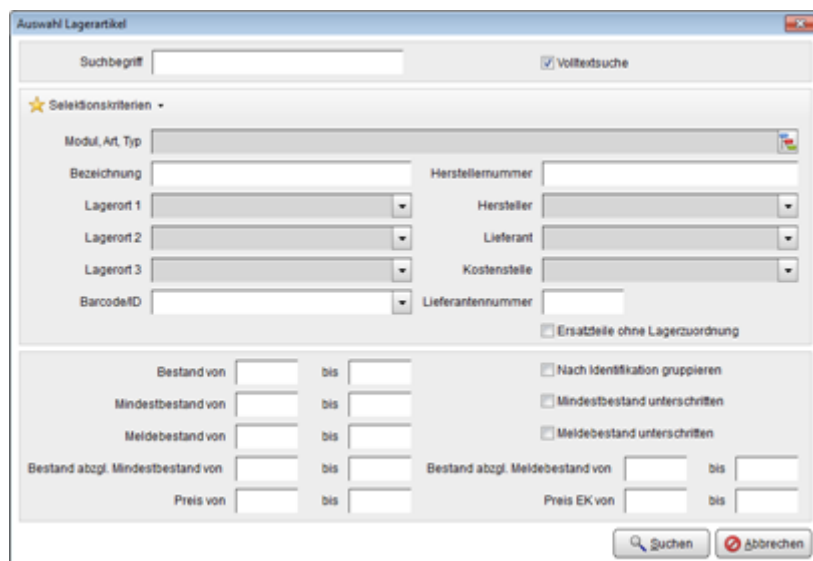
Preisänderung Ersatzteile

Über diesen Menüpunkt können die Preise der hinterlegten Lagerartikel gesammelt angepasst werden.



+ Hinzufügen

Über diese Schaltfläche öffnet sich das Fenster **Auswahl Lagerartikel**.



In diesem Fenster können die entsprechenden Artikel ausgewählt werden.

Mit den Windows-Standard-Funktionen können auch mehrere Artikel gleichzeitig ausgewählt werden.

Löschen

Über diese Schaltfläche können einzelne Artikel aus der Liste gelöscht werden.

Felder Betragsänderung

In den Feldern (%) wird der jeweilige Preis um den eingetragenen Prozentsatz erhöht.

Soll sich der Preis um einen festen Betrag ändern, so ist dieser Wert in das jeweilige Feld (+/-) einzugeben. Sollen sich die Preise um 0,50 € erhöhen, so ist der Wert +0,5 einzutragen.

Mit der Schaltfläche  **Sammeländerung durchführen** werden die Änderungen durchgeführt.

Verwandte Themen:

[Artikel öffnen](#)

Menü Listen

Über dieses Menü besteht die Möglichkeit, verschiedene Listen und Statistiken anzusehen und auf dem voreingestellten Drucker auszudrucken.

Es stehen folgende Listen bzw. Statistiken zur Verfügung:

Bestand

Diese Liste stellt nach der Selektion der entsprechenden Artikel eine Bestandsübersicht zusammen.

Bestand pro Lager

Diese Liste stellt nach der Selektion der entsprechenden Artikel eine Bestandsübersicht gruppiert nach den Lagerorten zusammen.

Bestandsänderung

Diese Liste stellt nach der Selektion der entsprechenden Artikel die erfolgten Bestandsänderungen dar.

Bestellungen

Hierüber kann ein Sammelausdruck der erfassten Bestellungen durchgeführt werden. Somit können zunächst alle Bestellungen erfasst und anschließend komplett ausgedruckt werden.

Ausgegebene Geräte und Lagerartikel

Zeigt eine Liste mit an Personen ausgegebenen Artikeln an.